



2564

คู่มือการประเมินผลการปฏิบัติราชการ  
ตามคำรับรองการปฏิบัติราชการ กองวิศวกรรมทางการแพทย์  
ประจำปีงบประมาณ พ.ศ.2564



## คำนำ

คู่มือการประเมินผลการปฏิบัติราชการตามคำรับรองการปฏิบัติราชการ ของกองวิศวกรรม การแพทย์ กรมสนับสนุนบริการสุขภาพ ประจำปีงบประมาณ พ.ศ. 2564 จัดทำขึ้นโดยมีวัตถุประสงค์เพื่อให้ผู้บริหาร และผู้ปฏิบัติงาน ภายในกองวิศวกรรมการแพทย์ มีความรู้ความเข้าใจเกี่ยวกับวิธีการขั้นตอนปฏิบัติและแนวทางการ ประเมินผลการปฏิบัติราชการตามกรอบการประเมินผล ที่กรมสนับสนุนบริการสุขภาพกำหนดไว้ รวมถึงเพื่อ เตรียมการจัดเตรียมเอกสาร/หลักฐานความสำเร็จของตัวชี้วัดได้ถูกต้องครบถ้วน ตรงตามเกณฑ์และแนวทางการ ประเมินของกรมสนับสนุนบริการสุขภาพ กำหนดไว้อย่างมีประสิทธิภาพ อันจะส่งผลการบรรลุเป้าหมายตาม คำรับรองการปฏิบัติราชการ ของกองวิศวกรรมการแพทย์ ที่ได้มีการลงนามคำรับรองการปฏิบัติราชการไว้กับ ผู้บริหารกรมสนับสนุนบริการสุขภาพต่อไป ซึ่งในปีงบประมาณ พ.ศ. 2564 แบ่งกรอบการประเมินผลออกเป็น 2 องค์ประกอบ ประกอบด้วย องค์ประกอบที่ 1 การประเมินประสิทธิผลการดำเนินงาน (Performance Base) และ องค์ประกอบที่ 2 การประเมินศักยภาพในการดำเนินงาน (Potential Base) สำหรับตัวชี้วัดที่กำหนดไว้ในกรอบการ ประเมินผลปีนี้ครอบคลุมงานของกองวิศวกรรมการแพทย์ และกรมสนับสนุนบริการสุขภาพ ในหลายประเด็น ได้แก่ การประเมินตามมาตรฐานการปรับปรุงประสิทธิภาพในการปฏิบัติราชการกรมสนับสนุนบริการสุขภาพ (ม 44) (เป็นตัวชี้วัดคำรับรองระหว่างสำนักงาน ก.พ.ร. กับกรมสนับสนุนบริการสุขภาพ) และการประเมินผลตัวชี้วัด ตามเอกสารงบประมาณรายจ่ายประจำปีของกรมฯ ซึ่งกองวิศวกรรมการแพทย์ ต้องดำเนินการขับเคลื่อนเพื่อให้ เกิดผลสัมฤทธิ์

ท้ายสุด หวังเป็นอย่างยิ่งว่าเอกสารคู่มือการประเมินผลการปฏิบัติราชการ ตามคำรับรองการปฏิบัติ ราชการ ของกองวิศวกรรมการแพทย์ กรมสนับสนุนบริการสุขภาพ ประจำปีงบประมาณ พ.ศ. 2564 ฉบับนี้ จะสามารถทำให้ผู้ปฏิบัติงานภายในกองวิศวกรรมการแพทย์ สามารถนำไปใช้ประโยชน์ในการดำเนินงานต่อไป

กลุ่มแผนงานและประเมินผล

โดยงานประเมินผล

กองวิศวกรรมการแพทย์

มกราคม 2564

## สารบัญ

เนื้อหา	หน้า
➤ กระบวนการจัดทำคำรับรองและติดตามประเมินผลการปฏิบัติราชการประจำปีงบประมาณ กองวิศวกรรมการแพทย์ กรมสนับสนุนบริการสุขภาพ	1
➤ กระบวนการจัดทำคำรับรองและติดตามประเมินผลการปฏิบัติราชการประจำปี	3
➤ ปฏิทินจัดทำคำรับรองและการประเมินผลการปฏิบัติราชการ กองวิศวกรรมการแพทย์ กรมสนับสนุนบริการสุขภาพ ประจำปีงบประมาณ พ.ศ. 2564	4
➤ กรอบการประเมินผลคำรับรองการปฏิบัติราชการ กองวิศวกรรมการแพทย์ ประจำปีงบประมาณ พ.ศ. 2564	6
➤ สรุปตัวชี้วัดของกองวิศวกรรมการแพทย์	7
➤ องค์ประกอบ ที่ 1 การประเมินประสิทธิผลการดำเนินงาน (Performance Base) 8	
ตัวชี้วัดที่ 1 ตัวชี้วัดตามภารกิจของกรม และหน่วยงาน (ไม่น้อยกว่า 3-5 ตัวชี้วัด)	9
ตัวชี้วัดที่ 1.1 ร้อยละเฉลี่ยถ่วงน้ำหนักในการดำเนินงานตัวชี้วัดกรมที่อยู่ในความรับผิดชอบของ หน่วยงาน (KPI : ปรับปรุงประสิทธิภาพ/PA/นโยบายสำคัญเร่งด่วน/งานตามเอกสารงบประมาณรายจ่าย /ภารกิจที่ได้รับมอบหมายพิเศษ	9
ตัวชี้วัดที่ 1.1.1 ร้อยละของสถานพยาบาลภาครัฐกลุ่มเป้าหมายผ่านเกณฑ์มาตรฐานระบบบริการสุขภาพ ระดับพื้นฐาน	9
ตัวชี้วัดที่ 1.1.2 ประชาชนได้รับบริการที่ได้มาตรฐานจากสถานบริการสุขภาพภาครัฐที่มีมาตรฐานตาม เกณฑ์ที่กำหนด	13
➤ องค์ประกอบที่ 1 การประเมินประสิทธิผลการดำเนินงาน (Performance Base) 16	
ตัวชี้วัดที่ 1.2 ร้อยละเฉลี่ยถ่วงน้ำหนักในการบรรลุเป้าหมายตามภารกิจหลักของหน่วยงาน	16
ตัวชี้วัดที่ 1.2.1 จำนวนของมาตรฐานด้านวิศวกรรมการแพทย์ได้รับการพัฒนาแล้วเสร็จ	17
ตัวชี้วัดที่ 1.2.2 ระดับความสำเร็จของการพัฒนาห้องปฏิบัติการ สามารถยื่นขอรับรองมาตรฐาน ISO/IEC 17025	20
➤ องค์ประกอบที่ 2 การประเมินศักยภาพในการดำเนินงาน (Potential Base) 23	
ตัวชี้วัดที่ 2 ระดับความสำเร็จของการเพิ่มประสิทธิภาพการปฏิบัติงานโดยใช้ Application	24
ตัวชี้วัดที่ 3 ระดับความสำเร็จของนวัตกรรมที่หน่วยงานสร้างใหม่และนำไปใช้ประโยชน์	27
ตัวชี้วัดที่ 4 ร้อยละความสำเร็จของการจัดวางระบบควบคุมภายในตามหลักเกณฑ์กระทรวงการคลัง	32
➤ ภาคผนวก	
1. ความเชื่อมโยงยุทธศาสตร์ระดับชาติกับตัวชี้วัดกรมสนับสนุนบริการสุขภาพ ยุทธศาสตร์ชาติ พ.ศ. 2561-2580	31
2. สรุปตัวชี้วัด ประจำปีงบประมาณ พ.ศ. 2564 กรมสนับสนุนบริการสุขภาพ	39
3. คำสั่งกองวิศวกรรมการแพทย์ที่ 270/2563 เรื่องแต่งตั้งผู้กำกับดูแลตัวชี้วัดและผู้จัดเก็บข้อมูลตามคำรับรอง การปฏิบัติราชการ กองวิศวกรรมการแพทย์ ประจำปีงบประมาณ พ.ศ. 2564	41
4. คำรับรองการปฏิบัติราชการ กองวิศวกรรมการแพทย์ กรมสนับสนุนบริการสุขภาพ ประจำปีงบประมาณ พ.ศ. 2564	45
5. คณะผู้จัดทำ	47

**กระบวนการงานจัดทำคำรับรองและติดตามประเมินผลการปฏิบัติราชการประจำปี  
งบประมาณ ของกองวิศวกรรมการแพทย์ กรมสนับสนุนบริการสุขภาพ**

**ความเป็นมา**

พระราชกฤษฎีกาว่าด้วยหลักเกณฑ์และวิธีการบริหารกิจการบ้านเมืองที่ดี พ.ศ. 2546 หมวดที่ 8 การประเมินผลการปฏิบัติราชการ กำหนดให้ส่วนราชการดำเนินการประเมินผลการปฏิบัติราชการของส่วนราชการเกี่ยวกับผลสัมฤทธิ์ของภารกิจ คุณภาพการให้บริการ ความพึงพอใจของประชาชนผู้รับบริการ ความคุ้มค่าในภารกิจ และอาจจัดให้มีการประเมินผลภาพรวมของผู้บังคับบัญชาแต่ละระดับหรือหน่วยงานในส่วนราชการ โดยส่วนราชการที่ให้บริการมีคุณภาพเป็นไปตามเป้าหมายที่กำหนดสามารถเพิ่มผลงานโดยไม่เป็นการเพิ่มค่าใช้จ่าย หรือสามารถดำเนินการตามแผนลดค่าใช้จ่ายต่อหน่วยได้ ส่วนราชการจะได้รับการจัดสรรเงินรางวัลเพื่อนำไปจัดสรรในส่วนราชการภายในต่อไป

**วัตถุประสงค์**

งานประเมินผล กลุ่มแผนงานและประเมินผล ได้จัดทำกระบวนการงานจัดทำคำรับรองและติดตามประเมินผลการปฏิบัติราชการประจำปีของกองวิศวกรรมการแพทย์ขึ้นเพื่อให้ผู้ปฏิบัติงาน ผู้เกี่ยวข้องและผู้สนใจ ได้มีความรู้ความเข้าใจในกระบวนการงานจัดทำคำรับรองการปฏิบัติราชการประจำปี ของกองวิศวกรรมการแพทย์ที่ชัดเจน ซึ่งจะส่งผลให้การปฏิบัติราชการเป็นอย่างมีประสิทธิภาพและบรรลุผลตามเป้าหมายของกรมสนับสนุนบริการสุขภาพต่อไป

**ขอบเขต**

การจัดทำกระบวนการงานของการจัดทำคำรับรองและติดตามประเมินผลการปฏิบัติราชการประจำปีของกองวิศวกรรมการแพทย์ มีเนื้อหาที่อธิบายขั้นตอน รายละเอียด ผลลัพธ์ของการดำเนินงานแต่ละขั้นตอน ผู้รับผิดชอบ ระยะเวลาที่ใช้ในการดำเนินงาน ช่วงเวลาที่ใช้ในการดำเนินงาน ตลอดจนเอกสารอ้างอิงที่เกี่ยวข้องกับการดำเนินงานจัดทำคำรับรองการปฏิบัติราชการประจำปีของกองวิศวกรรมการแพทย์ จนถึง การตรวจสอบ และแจ้งยืนยันผลการประเมินการปฏิบัติราชการประจำปีอย่างเป็นทางการ

## คำจำกัดความ

**คำรับรองการปฏิบัติราชการ** หมายถึง การแสดงความจำนงของผู้จัดทำคำรับรองเกี่ยวกับการพัฒนาการปฏิบัติราชการและผลการดำเนินการของส่วนราชการ ที่ส่วนราชการต้องการบรรลุผล โดยมีตัวชี้วัด เป้าหมายและเกณฑ์การให้คะแนนที่ชัดเจน ระหว่างผู้ทำคำรับรอง (หัวหน้าส่วนราชการ) กับผู้รับคำรับรอง(ผู้บังคับบัญชาของหัวหน้าส่วนราชการ)

**การประเมินผล(Evaluation)**หมายถึง กระบวนการประมาณแนวโน้มและทิศทางเพื่อแทนคุณสมบัติของสิ่งของหรือเหตุการณ์ โดยเปรียบเทียบกับกฎเกณฑ์ที่กำหนดขึ้น เพื่อให้ทราบสถานะของสิ่งของหรือเหตุการณ์นั้น ๆ

**รายงานผลการปฏิบัติราชการตามคำรับรองการปฏิบัติราชการ (Self-Assessment Report : SAR)** หมายถึง การให้รายละเอียดของผลการดำเนินงานแต่ละตัวชี้วัดเพื่อประโยชน์ในการวิเคราะห์หาสาเหตุของผลการปฏิบัติงาน

## หน้าที่ความรับผิดชอบ

กระบวนการจัดทำคำรับรองฯ นี้แบ่งผู้รับผิดชอบในการจัดทำเป็น ๒ ระดับ คือ

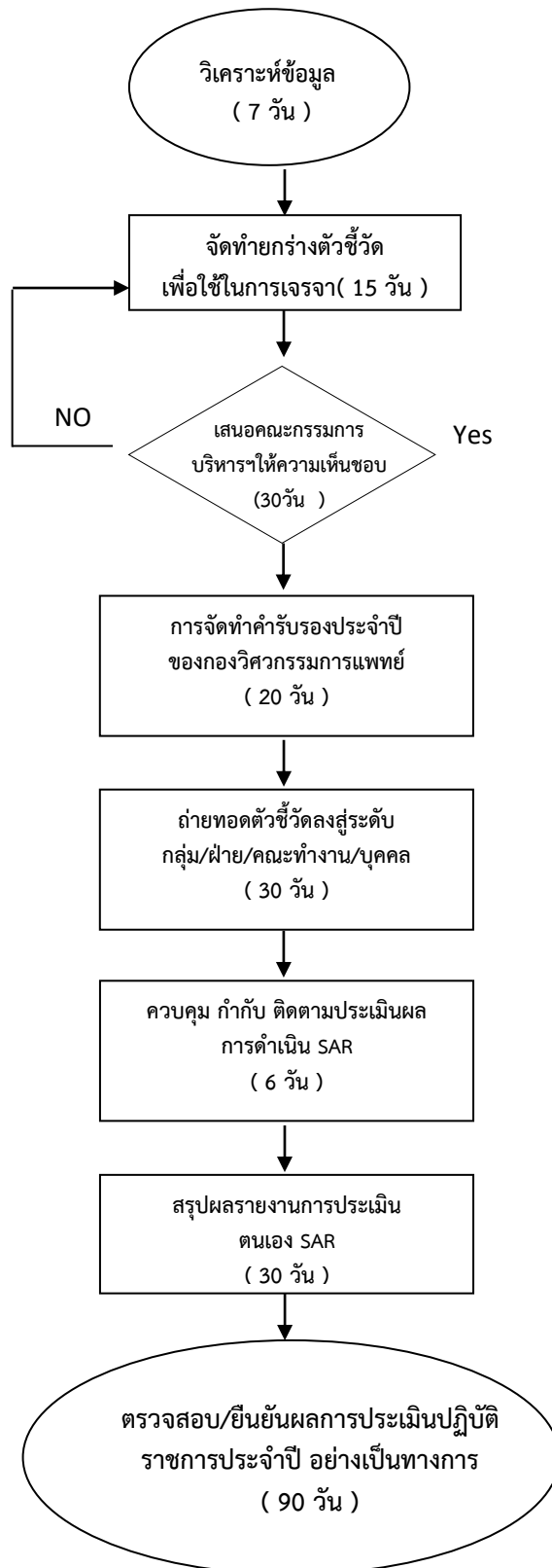
- 1) ผู้อำนวยการกองวิศวกรรมการแพทย์ มีหน้าที่ ควบคุม กำกับ ติดตาม และตรวจสอบการดำเนินงานในแต่ละขั้นตอน
- 2) บุคลากรภายในกลุ่มแผนงานและประเมินผล มีหน้าที่ ประสาน ดำเนินงาน ติดตามและรายงานผลการดำเนินงาน

## ขั้นตอนการปฏิบัติงาน

ขั้นตอนการจัดทำคำรับรองการปฏิบัติราชการประจำปีของกองวิศวกรรมการแพทย์ ประกอบด้วย 8 ขั้นตอนที่สำคัญ ดังนี้

- 1) การวิเคราะห์ข้อมูล
- 2) การจัดทำร่างตัวชี้วัด
- 3) การนำเสนอกรอบตัวชี้วัดต่อคณะกรรมการบริหารของกองฯ
- 4) การจัดทำคำรองการปฏิบัติราชการ
- 5) การถ่ายทอดตัวชี้วัดลงสู่ ระดับกลุ่ม / งาน
- 6) การติดตาม/ประเมินผล
- 7) การสรุปรายงานการประเมินตนเอง
- 8) การตรวจสอบ แจ้งยืนยันผลการประเมินการปฏิบัติราชการประจำปีอย่างเป็นทางการ

## กระบวนการจัดทำคำรับรองและติดตามประเมินผลการปฏิบัติราชการประจำปี



**ปฏิทินจัดทำคำรับรองและการประเมินผลการปฏิบัติราชการ  
กองวิศวกรรมการแพทย์ กรมสนับสนุนบริการสุขภาพ ประจำปีงบประมาณ พ.ศ. 2564**

วัน/เดือน/ปี	กิจกรรม
ตุลาคม 2563	<ul style="list-style-type: none"> <li>■ กลุ่มแผนงานและประเมินผล โดยงานประเมินผล จัดทำร่างตัวชี้วัด ค่าเป้าหมาย น้ำหนัก และเกณฑ์การให้คะแนนตัวชี้วัดพร้อมจัดทำร่างรายละเอียดตัวชี้วัด (KPI Template) เพื่อเตรียมเจรจาตัวชี้วัดตามคำรับรองการปฏิบัติราชการระดับหน่วยงาน เสนอให้ผู้อำนวยการกองวิศวกรรมการแพทย์ พิจารณา</li> <li>■ กองวิศวกรรมการแพทย์ ส่งรายละเอียดตัวชี้วัด (KPI Template) คำรับรองการปฏิบัติราชการ ในองค์กรประกอบที่ 1 การประเมินประสิทธิภาพการดำเนินงาน (Performance Base) ให้กลุ่มพัฒนาระบบบริการกรมสนับสนุนบริการสุขภาพ พิจารณา</li> </ul>
วันจันทร์ที่ 21 ธันวาคม 2563 – 29 มกราคม 2564	<ul style="list-style-type: none"> <li>■ กลุ่มแผนงานและประเมินผล โดยงานประเมินผล ทำการลงข้อมูลรายละเอียดตัวชี้วัดตามคำรับรองการปฏิบัติราชการ ของกองวิศวกรรมการแพทย์ ทั้ง 2 องค์กรประกอบในระบบ SMART 64 <b>ในวันจันทร์ที่ 21 ธันวาคม 2563 – วันศุกร์ที่ 29 มกราคม 2564ระบบจะทำการปิดในวันศุกร์ที่ 29 มกราคม 2564 เวลา 16.30 น.</b> เพื่อกลุ่มพัฒนาระบบบริหาร จะได้ตรวจสอบความถูกต้องของตัวชี้วัด</li> </ul>
วันจันทร์ที่ 1-19 กุมภาพันธ์ 2564  วันจันทร์ที่ 22-วันศุกร์ที่ 26 กุมภาพันธ์ 2564	<ul style="list-style-type: none"> <li>■ ผู้รับผิดชอบแต่ละตัวชี้วัดภายในกองวิศวกรรมการแพทย์ ส่งรายงานผลการดำเนินงาน (SAR Report) รอบ 5 เดือนพร้อมไฟล์เอกสาร/หลักฐาน แต่ละตัวชี้วัดให้มีความครบถ้วนมากที่สุด (แนบไฟล์ตามแนวทางการประเมินผลที่สอดคล้องกับ Small Success รอบ 5 เดือน) ให้กลุ่มแผนงานและประเมินผล โดยงานประเมินผล <b>ภายในวันจันทร์ที่ 1 กุมภาพันธ์ 2564</b></li> <li>■ กลุ่มแผนงานและประเมินผล โดยงานประเมินผล ทำการรายงานผลการดำเนินงานรอบ 5 เดือนทุกตัวชี้วัด พร้อมแนบไฟล์เอกสาร/หลักฐานการดำเนินงานให้มีความครบถ้วนสมบูรณ์มากที่สุด ลงในระบบ SMART 64 ในวันที่ 8-19 กุมภาพันธ์ 2564 (แนบไฟล์ตามแนวทางการประเมินผลที่สอดคล้องกับ Small Success รอบ 5 เดือน ในระบบ SMART 64) <b>ให้แล้วเสร็จก่อนปิดระบบวันศุกร์ที่ 19 กุมภาพันธ์ 2564 เวลา 16.30 น.</b></li> <li>■ คณะกรรมการประเมินผลฯ ตัวชี้วัดจากระบบ SMART 64 เท่านั้น โดยไม่รับเอกสารเพิ่มเติม</li> </ul>
มีนาคม 2564	<ul style="list-style-type: none"> <li>■ แจ้งผลการประเมินให้กลุ่มภายในกองวิศวกรรมการแพทย์ ทราบเพื่อประกอบการพิจารณาเลื่อนขั้นเงินเดือน รอบที่ 1</li> </ul>
วันจันทร์ที่ 2 – วันศุกร์ที่ 20 สิงหาคม 2564  วันจันทร์ที่ 23-วันศุกร์ที่ 27 สิงหาคม 2564	<ul style="list-style-type: none"> <li>■ ผู้รับผิดชอบแต่ละตัวชี้วัดภายในกองวิศวกรรมการแพทย์ ส่งรายงานผลการดำเนินงาน (SAR Report) รอบ 11 เดือนพร้อมไฟล์เอกสาร/หลักฐาน แต่ละตัวชี้วัดให้มีความครบถ้วนมากที่สุด (แนบไฟล์ตามแนวทางการประเมินผลที่สอดคล้องกับ Small Success รอบ 11 เดือน) ให้กลุ่มแผนงานและประเมินผล โดยงานประเมินผล <b>ภายในวันจันทร์ที่ 2 สิงหาคม 2564</b></li> <li>■ กลุ่มแผนงานและประเมินผล โดยงานประเมินผล ทำการรายงานผลการดำเนินงานรอบ 11 เดือนทุกตัวชี้วัด พร้อมแนบไฟล์เอกสาร/หลักฐานการดำเนินงานให้มีความครบถ้วนสมบูรณ์มากที่สุด ลงในระบบ SMART 64 ในวันที่ –20 สิงหาคม 2564 (แนบไฟล์ตามแนวทางการประเมินผลที่สอดคล้องกับ Small Success รอบ 11 เดือน ในระบบ SMART 64) <b>ให้แล้วเสร็จก่อนปิดระบบวันศุกร์ที่ 20 สิงหาคม 2564 เวลา 16.30 น.</b></li> <li>■ คณะกรรมการประเมินผลฯ ตัวชี้วัดจากระบบ SMART 64 เท่านั้น โดยไม่รับเอกสารเพิ่มเติม</li> </ul>
กันยายน 2564	<ul style="list-style-type: none"> <li>■ แจ้งผลการประเมินให้กลุ่มภายในกองวิศวกรรมการแพทย์ ทราบเพื่อประกอบการพิจารณาเลื่อนขั้นเงินเดือน รอบที่ 2</li> </ul>

**ทั้งนี้อาจมีการปรับกิจกรรมตามความเหมาะสม ซึ่งกลุ่มพัฒนาระบบบริหารจะมีบันทึกแจ้ง**

**หมายเหตุ:**

- 1) หน่วยงานรายงานผลการดำเนินงานผ่านระบบอิเล็กทรอนิกส์ ภายในเวลาที่กำหนด หากล่าช้าจะถูกปรับลดคะแนนภาพรวมกิจกรรมละ 0.0100 คะแนนต่อวัน (นับเฉพาะวันทำการ)
- 2) หากหน่วยงานไม่รายงานผลการดำเนินการหรือไม่แนบเอกสารประกอบตามเกณฑ์การประเมินตาม Small Success (รอบ 5 เดือน กับ 11 เดือน) คณะกรรมการประเมินฯ ของกรมฯ จะให้คะแนนเท่ากับ 0 และหากดำเนินการไม่แล้วเสร็จจะให้คะแนนตามเกณฑ์การประเมิน
- 3) ผลการปฏิบัติราชการฯ รอบ 5 และ 11 เดือน ประเมินผลผ่านระบบ Smart 64 เพื่อนำผลการประเมินส่งให้กลุ่มบริหารทรัพยากรบุคคลประกอบการพิจารณาขึ้นเงินเดือน (รอบ 1 และ 2 ของปีงบประมาณ)



**กรอบการประเมินผลคำรับรองการปฏิบัติราชการ กองวิศวกรรมการแพทย์  
ประจำปีงบประมาณ พ.ศ.2564**

องค์ประกอบ การประเมิน	องค์ประกอบ/ชื่อตัวชี้วัด	น้ำหนัก %	หน่วยงาน เจ้าภาพ
การประเมินประสิทธิผลการดำเนินงาน (Performance Base) ไม่น้อยกว่า 3-5 ตัวชี้วัด		(60)	
	<b>1.1 ร้อยละเฉลี่ยถ่วงน้ำหนักในการดำเนินงานตัวชี้วัดกรมที่อยู่ในความรับผิดชอบของหน่วยงาน (KPI :ปรับปรุงประสิทธิภาพ/PA/นโยบายสำคัญเร่งด่วน/งานตามเอกสารงบประมาณรายจ่าย/ภารกิจที่ได้รับมอบหมายพิเศษ</b>		
	1.1.1 ร้อยละของสถานพยาบาลภาครัฐกลุ่มเป้าหมายผ่านเกณฑ์มาตรฐานระบบบริการสุขภาพระดับพื้นฐาน(ร้อยละ 80) (ตัวชี้วัด ม 44)	20	ก.มาตรฐานระบบบริการสุขภาพ
	1.1.2 ประชาชนได้รับบริการที่ได้มาตรฐานจากสถานบริการสุขภาพภาครัฐที่มีมาตรฐานตามเกณฑ์ที่กำหนด (ร้อยละ 70)	15	ก.มาตรฐานระบบบริการสุขภาพ
	<b>1.2 ร้อยละเฉลี่ยถ่วงน้ำหนักในการบรรลุเป้าหมายตามภารกิจหลักของหน่วยงาน</b>		
	1.2.1 จำนวนของมาตรฐานด้านวิศวกรรมวิศวกรรมการแพทย์ได้รับการพัฒนาแล้วเสร็จ (5 เรื่อง)	15	ก.มาตราระบบบริการ/ก.มาตราชีว/ก.มาตราสื่อสาร/ก.มาตราความปลอดภัย
	1.2.2 ระดับความสำเร็จของการพัฒนาห้องปฏิบัติการ สามารถยื่นขอรับรองมาตรฐาน ISO/IEC 17025(ระดับ 5)	10	ก.มาตรฐานวิศวกรรมชีวการแพทย์
การประเมินศักยภาพในการดำเนินงาน (Potential Base)		(40)	
	<b>2. ร้อยละความสำเร็จของการเพิ่มประสิทธิภาพในการปฏิบัติงานโดยใช้ Application</b>	10	ก.บริหารงานทั่วไป
	<b>3. ระดับความสำเร็จของนวัตกรรมที่หน่วยงานสร้างใหม่และนำไปใช้ประโยชน์</b>	15	ก.มาตรฐานวิศวกรรมความปลอดภัยและสิ่งแวดล้อม
	<b>4. ร้อยละความสำเร็จของการจัดวางระบบการควบคุมภายในตามหลักเกณฑ์กระทรวงการคลัง</b>	15	ก.บริหารงานทั่วไป
	<b>รวมน้ำหนัก</b>	<b>100</b>	

หมายเหตุ : ให้หน่วยงานกำหนดเป้าหมายผลการปฏิบัติราชการฯ (ตัวชี้วัดที่ 1) 2 รอบ (รอบ 5 เดือน และ 11 เดือน) เพื่อเลื่อนเงินเดือน รอบ 6 เดือน และ 12 เดือน

## สรุปตัวชี้วัดของกองวิศวกรรมการแพทย์

ลำดับ	ตัวชี้วัด	เป้าหมาย	ผู้รับผิดชอบ
<b>ตัวชี้วัดตามเอกสารงบประมาณรายจ่ายประจำปีงบประมาณ พ.ศ. 2564</b>			
1	ตัวชี้วัดที่ 2.1 ร้อยละของสถานพยาบาลภาครัฐ มีมาตรฐานตามเกณฑ์มาตรฐานระบบบริการสุขภาพ	ร้อยละ 80	กลุ่มมาตรฐานระบบบริการสุขภาพ
2	ตัวชี้วัดที่ 3.2 ประชาชนได้รับบริการที่ได้มาตรฐานจากสถานบริการสุขภาพภาครัฐที่มีมาตรฐานตามเกณฑ์ที่กำหนด	ร้อยละ 70	กลุ่มมาตรฐานระบบบริการสุขภาพ
<b>ตัวชี้วัดมาตรการปรับปรุงประสิทธิภาพในการปฏิบัติราชการกรมสนับสนุนบริการสุขภาพ (ม 44)</b>			
1	ตัวชี้วัดที่ 4 ร้อยละของสถานพยาบาลภาครัฐมีมาตรฐานตามเกณฑ์มาตรฐานระบบบริการสุขภาพ	ร้อยละ 80	กลุ่มมาตรฐานระบบบริการสุขภาพ
<b>ตัวชี้วัดตามคำรับรองการปฏิบัติราชการ กรมสนับสนุนบริการสุขภาพ</b>			
1	ตัวชี้วัดที่ 1.1.1 ร้อยละของสถานพยาบาลภาครัฐ กลุ่มเป้าหมายผ่านเกณฑ์มาตรฐานระบบบริการสุขภาพระดับพื้นฐาน	ร้อยละ 80	กลุ่มมาตรฐานระบบบริการสุขภาพ
2	ตัวชี้วัดที่ 1.1.2 ประชาชนได้รับบริการที่ได้มาตรฐานจากสถานบริการสุขภาพภาครัฐที่มีมาตรฐานตามเกณฑ์ที่กำหนด	ร้อยละ 70	กลุ่มมาตรฐานระบบบริการสุขภาพ
3	ตัวชี้วัดที่ 1.2.1 จำนวนของมาตรฐานด้านวิศวกรรมวิศวกรรมการแพทย์ ได้รับการพัฒนาแล้วเสร็จ	5 เรื่อง	ก.มาตรฐานระบบบริการสุขภาพ/ก.มาตรฐานวิศวกรรมชีวการแพทย์/ก.มาตรฐานวิศวกรรมสื่อสาร/ก.มาตรฐานวิศวกรรมความปลอดภัยและสิ่งแวดล้อม
4	ตัวชี้วัดที่ 1.2.2 ระดับความสำเร็จของการพัฒนาห้องปฏิบัติการ สามารถยื่นขอรับรองมาตรฐาน ISO/IEC 17025	ยื่นขอการรับรองมาตรฐาน 2 รายการ	ก.มาตรฐานวิศวกรรมชีวการแพทย์
5	ตัวชี้วัดที่ 2. ร้อยละความสำเร็จของการเพิ่มประสิทธิภาพในการปฏิบัติงานโดยใช้ Application	ร้อยละ 100	กลุ่มบริหารงานทั่วไป/ก.มาตรฐานวิศวกรรมสื่อสาร
6	ตัวชี้วัดที่ 3. ระดับความสำเร็จของนวัตกรรมที่หน่วยงานสร้างใหม่และนำไปใช้ประโยชน์	ดำเนินการตามขั้นตอน	ก.มาตรฐานวิศวกรรมความปลอดภัยและสิ่งแวดล้อม
7	ตัวชี้วัดที่ 4. ร้อยละความสำเร็จของการจัดวางระบบการควบคุมภายในตามหลักเกณฑ์กระทรวงการคลัง	ร้อยละ 100	กลุ่มบริหารงานทั่วไป

## องค์ประกอบที่ ๑

### การประเมินประสิทธิผลการดำเนินงาน (Performance Base)

๑.๑ ร้อยละเฉลี่ยถ่วงน้ำ ๑.๑ ร้อยละเฉลี่ยถ่วงน้ำหนักในการดำเนินงานตัวชี้วัดกรมที่อยู่ในความรับผิดชอบของหน่วยงาน (KPI :ปรับปรุงประสิทธิภาพ/PA/นโยบายสำคัญเร่งด่วน/งานตามเอกสารงบประมาณรายจ่าย/ภารกิจที่ได้รับมอบหมายพิเศษ

ลำดับ	ตัวชี้วัด	น้ำหนัก%	เจ้าภาพหลัก
1	ตัวชี้วัดที่ 1.1.1 ร้อยละของสถานพยาบาลภาครัฐกลุ่มเป้าหมายผ่านเกณฑ์มาตรฐานระบบบริการสุขภาพระดับพื้นฐาน (เป็นตัวชี้วัดมาตรการปรับปรุงประสิทธิภาพในการปฏิบัติราชการ กรมสนับสนุนบริการสุขภาพ (ม.44) (เป็นตัวชี้วัดคำรับรองการปฏิบัติราชการระหว่างสำนักงาน ก.พ.ร. กับกรมสนับสนุนบริการสุขภาพ)	20	กลุ่มมาตรฐานระบบบริการสุขภาพ
2	ตัวชี้วัดที่ 1.1.2 ประชาชนได้รับบริการที่ได้มาตรฐานจากสถานบริการสุขภาพภาครัฐที่มีมาตรฐานตามเกณฑ์ที่กำหนด (ร้อยละ 70)	15	กลุ่มมาตรฐานระบบบริการสุขภาพ

องค์ประกอบการประเมิน : การประเมินประสิทธิผลการดำเนินงาน (Performance Base)

ตัวชี้วัดที่ 1 ตัวชี้วัดภารกิจหลักของกรมฯ และหน่วยงาน (ไม่น้อยกว่า 3-5 ตัวชี้วัด)

น้ำหนัก : ร้อยละ 60 ประกอบด้วย 2 ตัวชี้วัดย่อย ดังนี้

ตัวชี้วัดที่ 1.1 ร้อยละเฉลี่ยถ่วงน้ำหนักในการดำเนินงานตัวชี้วัดกรมที่อยู่ในความรับผิดชอบของหน่วยงาน (KPI

:ปรับปรุงประสิทธิภาพ/PA/นโยบายสำคัญเร่งด่วน/งานตามเอกสารงบประมาณรายจ่าย/ภารกิจที่ได้รับ

มอบหมายพิเศษ มี 2 ตัวชี้วัดย่อย ดังนี้

ตัวชี้วัดที่ 1.1.1 ร้อยละของสถานพยาบาลภาครัฐกลุ่มเป้าหมายผ่านเกณฑ์มาตรฐานระบบบริการสุขภาพ

ระดับพื้นฐาน (ตัวชี้วัดมาตรการปรับปรุงประสิทธิภาพในการปฏิบัติราชการกรมสนับสนุนบริการสุขภาพ ม 44)

(เป็นตัวชี้วัดคำรับรองการปฏิบัติราชการระหว่างสำนักงาน ก.พ.ร. กับกรมสนับสนุนบริการสุขภาพ)

ชื่อตัวชี้วัดหลัก	ตัวชี้วัดที่ 1.1.1 ร้อยละของสถานพยาบาลภาครัฐกลุ่มเป้าหมายผ่านเกณฑ์มาตรฐานระบบบริการสุขภาพระดับพื้นฐาน
ค่าน้ำหนัก	ร้อยละ 20
หน่วยวัด	ร้อยละ
เป้าหมายปี 2564	ผ่านเกณฑ์มาตรฐานระบบบริการสุขภาพ ในระดับพื้นฐาน ร้อยละ 80
คำนิยาม	<p>สถานพยาบาลภาครัฐ หมายถึง โรงพยาบาลในสังกัดกระทรวงสาธารณสุข และนอกสังกัดกระทรวงสาธารณสุข</p> <p>มาตรฐานระบบบริการสุขภาพ หมายถึงมาตรฐาน ข้อกำหนด แนวทางการบริหารจัดการของระบบบริการสุขภาพที่จัดให้กับประชาชน ด้วยการส่งมอบงานบริการที่มีคุณภาพ ให้เป็นที่ไว้วางใจของประชาชนและสังคม ในการคุ้มครองผู้บริโภคด้านระบบบริการสุขภาพและเอื้อให้เกิดความปลอดภัย สวัสดิภาพของผู้รับบริการ ผู้ให้บริการ ผู้มาเยือน ชุมชนและสิ่งแวดล้อม ประกอบด้วย 9 ด้าน ดังนี้</p> <ol style="list-style-type: none"> <li>1. ด้านการบริหารจัดการ</li> <li>2. ด้านการบริการสุขภาพ</li> <li>3. ด้านอาคาร สถานที่ และสิ่งอำนวยความสะดวก</li> <li>4. ด้านสิ่งแวดล้อม</li> <li>5. ด้านความปลอดภัย</li> <li>6. ด้านเครื่องมืออุปกรณ์ทางการแพทย์และสาธารณสุข</li> <li>7. ด้านระบบสนับสนุนบริการที่สำคัญ</li> <li>8. ด้านสุขศึกษาและพฤติกรรมสุขภาพ</li> <li>9. ด้านการรักษาความมั่นคงปลอดภัยไซเบอร์</li> </ol> <p>เกณฑ์มาตรฐานระบบบริการสุขภาพ หมายถึง ข้อกำหนดที่ถูกรับไปใช้เป็นกรอบแนวทางในการดำเนินการและวัดผลความสำเร็จในการบริหารจัดการมาตรฐานระบบบริการสุขภาพที่มีประสิทธิภาพโดยการกำหนดการประเมินเป็น 3 ระดับ คือ ระดับพื้นฐาน ระดับพัฒนา และระดับคุณภาพ</p>

	<p>ผ่านเกณฑ์มาตรฐานระบบบริการสุขภาพ หมายถึง กระบวนการที่หน่วยงานรับผิดชอบได้ประเมินผลความสำเร็จในการดำเนินการส่งเสริม สนับสนุน พัฒนา และควบคุมกำกับ ตามเกณฑ์มาตรฐานระบบบริการสุขภาพ และประเมินตามเกณฑ์มาตรฐานระบบบริการสุขภาพผ่านเกณฑ์มาตรฐานระบบบริการสุขภาพในระดับพื้นฐาน</p>																												
<p>รายละเอียดข้อมูลพื้นฐาน</p>	<table border="1" data-bbox="416 416 1489 779"> <thead> <tr> <th rowspan="2">ปีงบประมาณ</th> <th colspan="4">ข้อมูลพื้นฐาน(Base line data)</th> <th rowspan="2">ผลการดำเนินงาน</th> </tr> <tr> <th>ผลการดำเนินงาน (จำนวน)</th> <th>หน่วยนับ</th> <th>ค่าเป้าหมาย</th> <th>หน่วยนับ</th> </tr> </thead> <tbody> <tr> <td>พ.ศ. 2561</td> <td>788</td> <td>แห่ง</td> <td>896</td> <td>แห่ง</td> <td>ร้อยละ 87.94</td> </tr> <tr> <td>พ.ศ. 2562</td> <td>885</td> <td>แห่ง</td> <td>896</td> <td>แห่ง</td> <td>ร้อยละ 98.77</td> </tr> <tr> <td>พ.ศ. 2563</td> <td>263</td> <td>แห่ง</td> <td>444</td> <td>แห่ง</td> <td>ร้อยละ 59.23</td> </tr> </tbody> </table>	ปีงบประมาณ	ข้อมูลพื้นฐาน(Base line data)				ผลการดำเนินงาน	ผลการดำเนินงาน (จำนวน)	หน่วยนับ	ค่าเป้าหมาย	หน่วยนับ	พ.ศ. 2561	788	แห่ง	896	แห่ง	ร้อยละ 87.94	พ.ศ. 2562	885	แห่ง	896	แห่ง	ร้อยละ 98.77	พ.ศ. 2563	263	แห่ง	444	แห่ง	ร้อยละ 59.23
ปีงบประมาณ	ข้อมูลพื้นฐาน(Base line data)				ผลการดำเนินงาน																								
	ผลการดำเนินงาน (จำนวน)	หน่วยนับ	ค่าเป้าหมาย	หน่วยนับ																									
พ.ศ. 2561	788	แห่ง	896	แห่ง	ร้อยละ 87.94																								
พ.ศ. 2562	885	แห่ง	896	แห่ง	ร้อยละ 98.77																								
พ.ศ. 2563	263	แห่ง	444	แห่ง	ร้อยละ 59.23																								
<p>เกณฑ์การให้คะแนน</p>	<p>ช่วงปรับเกณฑ์การให้คะแนน +/- ร้อยละ 5 ต่อ 1 คะแนน โดยกำหนดเกณฑ์การให้คะแนน ดังนี้</p> <table border="1" data-bbox="416 880 1437 1104"> <thead> <tr> <th>คะแนนที่ 1</th> <th>คะแนนที่ 2</th> <th>คะแนนที่ 3</th> <th>คะแนนที่ 4</th> <th>คะแนนที่ 5</th> </tr> </thead> <tbody> <tr> <td>ร้อยละ 60 (647 แห่ง)</td> <td>ร้อยละ 65 (701 แห่ง)</td> <td>ร้อยละ 70 (755 แห่ง)</td> <td>ร้อยละ 75 (809 แห่ง)</td> <td>ร้อยละ 80 (863 แห่ง)</td> </tr> </tbody> </table>	คะแนนที่ 1	คะแนนที่ 2	คะแนนที่ 3	คะแนนที่ 4	คะแนนที่ 5	ร้อยละ 60 (647 แห่ง)	ร้อยละ 65 (701 แห่ง)	ร้อยละ 70 (755 แห่ง)	ร้อยละ 75 (809 แห่ง)	ร้อยละ 80 (863 แห่ง)																		
คะแนนที่ 1	คะแนนที่ 2	คะแนนที่ 3	คะแนนที่ 4	คะแนนที่ 5																									
ร้อยละ 60 (647 แห่ง)	ร้อยละ 65 (701 แห่ง)	ร้อยละ 70 (755 แห่ง)	ร้อยละ 75 (809 แห่ง)	ร้อยละ 80 (863 แห่ง)																									
<p>วัตถุประสงค์</p>	<p>เพื่อให้สถานพยาบาลภาครัฐ มีมาตรฐานตามเกณฑ์มาตรฐานระบบบริการสุขภาพ</p>																												
<p>สูตรคำนวณตัวชี้วัด</p>	<p>= (A/B) x 100  A = จำนวนสถานพยาบาลภาครัฐกลุ่มเป้าหมายผ่านเกณฑ์ระบบบริการสุขภาพ ระดับพื้นฐาน  B = จำนวนสถานพยาบาลภาครัฐกลุ่มเป้าหมายที่ได้รับการตรวจประเมินตามเกณฑ์มาตรฐานระบบบริการสุขภาพ (จำนวน 1,079 แห่ง)</p>																												
<p>วิธีการจัดเก็บข้อมูล</p>	<ul style="list-style-type: none"> <li>- รายงานผลการดำเนินงานให้กองวิศวกรรมการแพทย์ทราบทุกเดือน</li> <li>- โปรแกรมประเมินผลมาตรฐานระบบบริการสุขภาพ (HS4)</li> </ul>																												
<p>แหล่งข้อมูล</p>	<p>กองวิศวกรรมการแพทย์/ กองสุกศึกษา/ กองแบบแผน/ กองสถานพยาบาลและการประกอบโรคศิลปะ/กลุ่มเทคโนโลยีสารสนเทศ/ศูนย์สนับสนุนบริการสุขภาพที่1-12 กรมสนับสนุนบริการสุขภาพ</p>																												
<p>ระยะเวลาประเมินผล</p>	<p>ทุกไตรมาส</p>																												
<p>รายชื่อผู้จัดเก็บตัวชี้วัด/เบอร์โทร</p>	<p>ผู้กำกับดูแลตัวชี้วัด  ผู้อำนวยการกองวิศวกรรมการแพทย์ เบอร์โทร 02-1495680 ต่อ 1212  <b>ผู้จัดเก็บข้อมูล</b></p> <ol style="list-style-type: none"> <li>1. นายสละ กสิวัตร์ เบอร์โทร 02-1495680 ต่อ 1381 มือถือ 061-4173181</li> <li>2. นางธัญญพิชชา อภิธนาชนันท์ เบอร์โทร 02-1495680 ต่อ 1201 มือถือ 089-7894497</li> <li>3. นางสาวจิราณี ตั้งพรโชติช่วง เบอร์โทร 02-1495680 ต่อ 1468 มือถือ 080-3016925</li> <li>4. นายตะวัน ลั่นกองพูล เบอร์โทร 02-1495680 ต่อ 1382 มือถือ 086-7887560</li> </ol>																												

5. นายก่อภพ เอี่ยมจ้อย	เบอร์โทร 02-1495680 ต่อ 1386	มือถือ 097-1700971
6. นายภานุมาศ วิภาตะภูติ	เบอร์โทร 02-1495680 ต่อ 1382	มือถือ 081-8172894

**เกณฑ์/เป้าหมายการประเมินผล (Small Success)**

รอบ 5 เดือน	รอบ 11 เดือน
<ol style="list-style-type: none"> <li>จัดตั้งคณะกรรมการและคณะทำงานขับเคลื่อน ส่งเสริม สนับสนุน พัฒนา ควบคุม กำกับติดตาม และรับรองผลมาตรฐานระบบบริการสุขภาพ ปีงบประมาณ พ.ศ. 2564</li> <li>จัดทำคลิปวิดีโอถ่ายทอดผ่านระบบเทคโนโลยีสารสนเทศ (Facebook Live) ชี้แจงถ่ายทอดองค์ความรู้ ส่งเสริมสนับสนุน ตามมาตรฐานระบบบริการสุขภาพ</li> <li>ดำเนินการส่งเสริม โดยการชี้แจงถ่ายทอดองค์ความรู้ตามมาตรฐานระบบบริการสุขภาพ ผ่านระบบเทคโนโลยีสารสนเทศ (Facebook Live) ให้แก่สถานพยาบาลภาครัฐทั่วประเทศ และศูนย์สนับสนุนบริการสุขภาพที่ 1-12 กลุ่มเป้าหมาย ร้อยละ 100</li> </ol>	<ol style="list-style-type: none"> <li>รวบรวมผลการตรวจประเมิน ความเสี่ยง ปัญหา อุปสรรค พร้อมข้อเสนอแนะ จากศูนย์สนับสนุนบริการสุขภาพที่ 1-12</li> <li>วิเคราะห์ ประมวลผล ความเสี่ยง ปัญหา อุปสรรค ข้อเสนอแนะ แนวทางการพัฒนา ในภาพรวม</li> <li>สรุปผลการประเมินมาตรฐานระบบบริการสุขภาพ เสนออธิบดีกรมสนับสนุนบริการสุขภาพ พร้อมสำเนาเอกสารแจ้งกลุ่มพัฒนาระบบบริหาร</li> </ol>

**แนวทางการประเมินผล**

**๑. ประเมินผลจากข้อมูล เอกสาร หลักฐานต่างๆ**

- เอกสาร หลักฐานที่แสดงให้เห็นว่าการดำเนินการของตัวชี้วัดดังกล่าวได้บรรลุผลตามข้อมูลที่แจ้งมาจริง เช่น
  - ▶ ภาพถ่าย (ภาพนิ่งหรือภาพเคลื่อนไหว)
  - ▶ รายงานการประชุม
  - ▶ แผนการดำเนินงานที่ได้รับความเห็นชอบจากผู้มีอำนาจ
  - ▶ คำสั่งแต่งตั้งคณะทำงาน
  - ▶ บันทึกผลการดำเนินงานเกี่ยวกับตัวชี้วัด
  - ▶ เอกสารอื่นๆ ที่เกี่ยวกับการดำเนินงานของตัวชี้วัด

\*\*\*\* **ทั้งนี้ เอกสารที่แสดงต้องสอดคล้องกับรายละเอียดตัวชี้วัด และเกณฑ์การให้คะแนนที่กำหนด\*\*\*\***

- การคิดคะแนนของแต่ละตัวชี้วัดจะพิจารณาจากผลการดำเนินงานตามหลักฐานที่ปรากฏเปรียบเทียบกับเกณฑ์การให้คะแนนของตัวชี้วัดนั้นๆ ที่ระบุไว้ในคำรับรองการปฏิบัติราชการ

แนวทางการประเมินผล
<p><b>๒. ประเมินผลจากข้อมูลที่ได้จากการสัมภาษณ์บุคคลที่เกี่ยวข้องต่างๆ</b></p> <ul style="list-style-type: none"> <li>▶ ผู้กำกับดูแลตัวชี้วัด</li> <li>▶ ผู้จัดเก็บข้อมูล</li> <li>▶ ผู้มีส่วนได้ส่วนเสียกับการดำเนินการของหน่วยงาน</li> </ul>
<p><b>๓. การสังเกตการณ์</b></p> <p><del>๓</del> การจัดเก็บข้อมูลผลการดำเนินงานตามตัวชี้วัด</p> <ul style="list-style-type: none"> <li>▶ ความถูกต้อง เช่น มีการจัดเก็บข้อมูลอย่างเป็นระบบโดยมีเจ้าหน้าที่รับผิดชอบ และระบุแหล่งที่มาได้ชัดเจน สามารถสอบย้อนความถูกต้องกับหน่วยงานเจ้าของข้อมูลได้</li> <li>▶ ความน่าเชื่อถือ เช่น วิธีการลงบันทึกข้อมูลในแบบฟอร์มและวิธีการที่เจ้าหน้าที่ที่รับผิดชอบตรวจสอบข้อมูลก่อน และหลังการจัดเก็บ รวมทั้งวิธีการในการเก็บข้อมูลต่างๆ จากเจ้าของข้อมูล</li> <li>▶ ความทันสมัย เช่น ข้อมูลได้รับการปรับปรุงให้เป็นปัจจุบัน หรือทุกครั้งที่มีการเปลี่ยนแปลง</li> <li>▶ ความสามารถในการตรวจสอบได้ เช่น หน่วยงานมีความพร้อมให้คณะกรรมการฯ ตรวจสอบข้อมูลได้</li> </ul>

ตัวชี้วัดที่ 1.1.2 ประชาชนได้รับบริการที่ได้มาตรฐานจากสถานบริการสุขภาพภาครัฐที่มีมาตรฐานตามเกณฑ์ที่กำหนด

ชื่อตัวชี้วัดหลัก	ตัวชี้วัดที่ 1.1.2 ประชาชนได้รับบริการที่ได้มาตรฐานจากสถานบริการสุขภาพภาครัฐที่มีมาตรฐานตามเกณฑ์ที่กำหนด																																
ค่าน้ำหนัก	ร้อยละ 15																																
หน่วยวัด	ร้อยละ																																
เป้าหมาย ปี 64	ร้อยละ 70 จำนวน 1,079 แห่ง																																
คำนิยาม	ประชาชนได้รับบริการที่ได้มาตรฐาน หมายถึงผู้เข้ารับบริการในสถานพยาบาลภาครัฐ สถานบริการสุขภาพที่มีมาตรฐานตามเกณฑ์ที่กำหนด หมายถึง สถานพยาบาลภาครัฐ ประกอบด้วยโรงพยาบาลในสังกัดกระทรวงสาธารณสุข และนอกสังกัดกระทรวงสาธารณสุข ได้รับการส่งเสริมสนับสนุนตามมาตรฐานระบบบริการสุขภาพ																																
รายละเอียดข้อมูลพื้นฐาน	<table border="1"> <thead> <tr> <th rowspan="2">ปีงบประมาณ</th> <th colspan="4">ข้อมูลพื้นฐาน(Base line data)</th> <th rowspan="2">ผลการดำเนินงาน</th> </tr> <tr> <th>จำนวน</th> <th>หน่วยนับ</th> <th>ค่าเป้าหมาย</th> <th>หน่วยนับ</th> </tr> </thead> <tbody> <tr> <td>พ.ศ. 2561</td> <td>-</td> <td>-</td> <td>-</td> <td>-</td> <td>-</td> </tr> <tr> <td>พ.ศ. 2562</td> <td>-</td> <td>-</td> <td>-</td> <td>-</td> <td>-</td> </tr> <tr> <td>พ.ศ. 2563</td> <td>-</td> <td>-</td> <td>-</td> <td>-</td> <td>-</td> </tr> </tbody> </table>				ปีงบประมาณ	ข้อมูลพื้นฐาน(Base line data)				ผลการดำเนินงาน	จำนวน	หน่วยนับ	ค่าเป้าหมาย	หน่วยนับ	พ.ศ. 2561	-	-	-	-	-	พ.ศ. 2562	-	-	-	-	-	พ.ศ. 2563	-	-	-	-	-	
ปีงบประมาณ	ข้อมูลพื้นฐาน(Base line data)					ผลการดำเนินงาน																											
	จำนวน	หน่วยนับ	ค่าเป้าหมาย	หน่วยนับ																													
พ.ศ. 2561	-	-	-	-	-																												
พ.ศ. 2562	-	-	-	-	-																												
พ.ศ. 2563	-	-	-	-	-																												
เกณฑ์การให้คะแนน	ช่วงปรับเกณฑ์การให้คะแนน +/- ร้อยละ 5 ต่อ 1 คะแนน โดยกำหนดเกณฑ์การให้คะแนน ดังนี้																																
	<table border="1"> <thead> <tr> <th>คะแนนที่ 1</th> <th>คะแนนที่ 2</th> <th>คะแนนที่ 3</th> <th>คะแนนที่ 4</th> <th>คะแนนที่ 5</th> </tr> </thead> <tbody> <tr> <td>ร้อยละ 50</td> <td>ร้อยละ 55</td> <td>ร้อยละ 60</td> <td>ร้อยละ 65</td> <td>ร้อยละ 70</td> </tr> </tbody> </table>					คะแนนที่ 1	คะแนนที่ 2	คะแนนที่ 3	คะแนนที่ 4	คะแนนที่ 5	ร้อยละ 50	ร้อยละ 55	ร้อยละ 60	ร้อยละ 65	ร้อยละ 70																		
คะแนนที่ 1	คะแนนที่ 2	คะแนนที่ 3	คะแนนที่ 4	คะแนนที่ 5																													
ร้อยละ 50	ร้อยละ 55	ร้อยละ 60	ร้อยละ 65	ร้อยละ 70																													
วัตถุประสงค์	ประชาชนได้รับการบริการจากสถานบริการสุขภาพภาครัฐที่มีมาตรฐานระบบบริการสุขภาพ																																
สูตรคำนวณตัวชี้วัด	<p>ร้อยละผลคะแนนจากแบบสอบถามของประชาชนที่ได้รับบริการจากสถานพยาบาลสุขภาพภาครัฐ</p> $(A/B) \times 100$ <p>A = คะแนนรวมจริงที่ได้จากแบบสอบถามจากจำนวนผู้ตอบแบบสอบถามทั้งหมด</p> <p>B = คะแนนเต็มจากแบบสอบถาม (คำนวณได้จากค่าของระดับคะแนนที่มากที่สุด x จำนวนผู้ตอบแบบสอบถาม)</p>																																
เงื่อนไข	-																																
วิธีการจัดเก็บข้อมูล	แบบสอบถามจากประชาชนที่เข้ารับบริการสุขภาพจากสถานพยาบาลภาครัฐโดยใช้แบบฟอร์มอิเล็กทรอนิกส์																																
แหล่งข้อมูล	กองวิศวกรรมการแพทย์/ศูนย์สนับสนุนบริการสุขภาพที่ 1-12 กรมสนับสนุนบริการสุขภาพ																																



ระยะเวลาประเมินผล	ทุกไตรมาส															
รายชื่อผู้จัดเก็บตัวชี้วัด/เบอร์โทร	<p>ผู้กำกับดูแลตัวชี้วัด ผู้อำนวยการกองวิศวกรรมการแพทย์ เบอร์โทร 02-1495680 ต่อ 1212</p> <p>ผู้จัดเก็บตัวชี้วัด</p> <table border="0"> <tr> <td>1. นายสละ กสิวัตร์</td> <td>เบอร์โทร 02-1495680 ต่อ 1381</td> <td>มือถือ 061-4173181</td> </tr> <tr> <td>2. นายรักศักดิ์ นิลฉาย</td> <td>เบอร์โทร 02-1495680 ต่อ 1386</td> <td>มือถือ 086-2821234</td> </tr> <tr> <td>3. นางสาวจิราณี ตั้งพรโชติช่วง</td> <td>เบอร์โทร 02-1495680 ต่อ 1468</td> <td>มือถือ 080-3016925</td> </tr> <tr> <td>4. นายธันวา โทณวิรัตน์</td> <td>เบอร์โทร 02-1495680 ต่อ 1412</td> <td>มือถือ 097-0411000</td> </tr> <tr> <td>5. นางสาวรัตนา สังข์เพชร</td> <td>เบอร์โทร 02-1495680 ต่อ 1412</td> <td>มือถือ 086-3272701</td> </tr> </table>	1. นายสละ กสิวัตร์	เบอร์โทร 02-1495680 ต่อ 1381	มือถือ 061-4173181	2. นายรักศักดิ์ นิลฉาย	เบอร์โทร 02-1495680 ต่อ 1386	มือถือ 086-2821234	3. นางสาวจิราณี ตั้งพรโชติช่วง	เบอร์โทร 02-1495680 ต่อ 1468	มือถือ 080-3016925	4. นายธันวา โทณวิรัตน์	เบอร์โทร 02-1495680 ต่อ 1412	มือถือ 097-0411000	5. นางสาวรัตนา สังข์เพชร	เบอร์โทร 02-1495680 ต่อ 1412	มือถือ 086-3272701
1. นายสละ กสิวัตร์	เบอร์โทร 02-1495680 ต่อ 1381	มือถือ 061-4173181														
2. นายรักศักดิ์ นิลฉาย	เบอร์โทร 02-1495680 ต่อ 1386	มือถือ 086-2821234														
3. นางสาวจิราณี ตั้งพรโชติช่วง	เบอร์โทร 02-1495680 ต่อ 1468	มือถือ 080-3016925														
4. นายธันวา โทณวิรัตน์	เบอร์โทร 02-1495680 ต่อ 1412	มือถือ 097-0411000														
5. นางสาวรัตนา สังข์เพชร	เบอร์โทร 02-1495680 ต่อ 1412	มือถือ 086-3272701														

เกณฑ์/เป้าหมายการประเมินผล (Small Success)

รอบ 5 เดือน	รอบ 11 เดือน
<ul style="list-style-type: none"> <li>- จัดตั้งคณะทำงานประชุมพิจารณาแบบสอบถาม</li> <li>- ดำเนินการขอความร่วมมือให้ผู้รับบริการตอบแบบสอบถาม</li> </ul>	<ul style="list-style-type: none"> <li>- รวบรวมแบบสอบถาม</li> <li>- วิเคราะห์ ประมวลผล สรุปผลการดำเนินงาน(ตามเกณฑ์การให้คะแนน ร้อยละ 50, ร้อยละ 55, ร้อยละ 60 , ร้อยละ 65, ร้อยละ 70)</li> <li>- สรุปผลการดำเนินงานเสนอผู้บริหารกรมสนับสนุนบริการสุขภาพ</li> </ul>

แนวทางการประเมินผล
<p><b>๑. ประเมินผลจากข้อมูล เอกสาร หลักฐานต่าง ๆ</b></p> <p><input checked="" type="checkbox"/> เอกสาร หลักฐานที่แสดงให้เห็นว่าการดำเนินการของตัวชี้วัดดังกล่าวได้บรรลุผลตามข้อมูลที่แจ้งมาจริง เช่น</p> <ul style="list-style-type: none"> <li>▶ ภาพถ่าย (ภาพนิ่งหรือภาพเคลื่อนไหว)</li> <li>▶ รายงานการประชุม</li> <li>▶ แผนการดำเนินงานที่ได้รับความเห็นชอบจากผู้มีอำนาจ</li> <li>▶ คำสั่งแต่งตั้งคณะทำงาน</li> <li>▶ บันทึกผลการดำเนินงานที่เกี่ยวข้องกับตัวชี้วัด</li> <li>▶ เอกสารอื่นๆ ที่เกี่ยวข้องกับการดำเนินงานของตัวชี้วัด</li> </ul> <p>**** ทั้งนี้ เอกสารที่แสดงต้องสอดคล้องกับรายละเอียดตัวชี้วัด และเกณฑ์การให้คะแนนที่กำหนด****</p> <p><input checked="" type="checkbox"/> การคิดคะแนนของแต่ละตัวชี้วัดจะพิจารณาจากผลการดำเนินงานตามหลักฐานที่ปรากฏเปรียบเทียบกับเกณฑ์การให้คะแนนของตัวชี้วัดนั้นๆ ที่ระบุไว้ในคำรับรองการปฏิบัติราชการ</p>

แนวทางการประเมินผล
<p><b>๒. ประเมินผลจากข้อมูลที่ได้จากการสัมภาษณ์บุคคลที่เกี่ยวข้องต่าง ๆ</b></p> <ul style="list-style-type: none"> <li>▶ ผู้กำกับดูแลตัวชี้วัด</li> <li>▶ ผู้จัดเก็บข้อมูล</li> <li>▶ ผู้มีส่วนได้ส่วนเสียกับการดำเนินการของหน่วยงาน</li> </ul>
<p><b>๓. การสังเกตการณ์</b></p> <p><del>☒</del> การจัดเก็บข้อมูลผลการดำเนินงานตามตัวชี้วัด</p> <ul style="list-style-type: none"> <li>▶ ความถูกต้อง เช่น มีการจัดเก็บข้อมูลอย่างเป็นระบบโดยมีเจ้าหน้าที่รับผิดชอบ และระบุแหล่งที่มาได้ชัดเจน สามารถสอบย้อนความถูกต้องกับหน่วยงานเจ้าของข้อมูลได้</li> <li>▶ ความน่าเชื่อถือ เช่น วิธีการลงบันทึกข้อมูลในแบบฟอร์มและวิธีการที่เจ้าหน้าที่ที่รับผิดชอบตรวจสอบข้อมูลก่อน และหลังการจัดเก็บ รวมทั้งวิธีการในการเก็บข้อมูลต่างๆ จากเจ้าของข้อมูล</li> <li>▶ ความทันสมัย เช่น ข้อมูลได้รับการปรับปรุงให้เป็นปัจจุบัน หรือทุกครั้งที่มีการเปลี่ยนแปลง</li> <li>▶ ความสามารถในการตรวจสอบได้ เช่น หน่วยงานมีความพร้อมให้คณะกรรมการฯ ตรวจสอบข้อมูลได้</li> </ul>

## องค์ประกอบที่ ๑

### การประเมินประสิทธิผลการดำเนินงาน (Performance Base)

#### ๑.๒ ร้อยละเฉลี่ยถ่วงน้ำหนักในการบรรลุเป้าหมายตามภารกิจหลักของหน่วยงาน

ลำดับ	ตัวชี้วัด	น้ำหนัก %	เจ้าภาพหลัก
1	ตัวชี้วัดที่ 1.2.1 จำนวนมาตรฐานด้านวิศวกรรม การแพทย์ ได้รับการพัฒนาแล้วเสร็จ	15	ก.มาตรฐานระบบบริการ สุขภาพ/ก.มาตรฐานชีว การแพทย์/ก.มาตรฐาน วิศวกรรมความปลอดภัย
2	ตัวชี้วัดที่ 1.2.2 ระดับความสำเร็จของการพัฒนา ห้องปฏิบัติการ สามารถยื่นขอรับรองมาตรฐาน ISO/IEC 17025	10	กลุ่มมาตรฐานชีวการแพทย์

**ตัวชี้วัดที่ 1.2 ร้อยละเฉลี่ยถ่วงน้ำหนักในการบรรลุเป้าหมายตามภารกิจหลักของหน่วยงาน ประกอบด้วย 2 ตัวชี้วัดย่อย ดังนี้**

**ตัวชี้วัดที่ 1.2.1 จำนวนของมาตรฐานด้านวิศวกรรมการแพทย์ที่ได้รับการพัฒนาแล้วเสร็จ**

ชื่อตัวชี้วัดหลัก	ตัวชี้วัดที่ 1.2.1 จำนวนของมาตรฐานด้านวิศวกรรมการแพทย์ ได้รับการพัฒนาแล้วเสร็จ																																
ค่าน้ำหนัก	ร้อยละ 15																																
หน่วยวัด	ร้อยละ																																
เป้าหมาย ปี 64	5 เรื่อง																																
คำนิยาม	<p>มาตรฐานด้านวิศวกรรมการแพทย์ หมายถึง กระบวนการขั้นตอน การจัดทำมาตรฐานของกองวิศวกรรมการแพทย์ ที่ดำเนินการตามแผนงาน/โครงการ ประจำปีงบประมาณ พ.ศ. 2564 เพื่อให้สถานพยาบาลภาครัฐและหน่วยงานที่เกี่ยวข้อง สามารถนำมาตรฐานด้านวิศวกรรมการแพทย์ ไปใช้ประโยชน์เพื่อให้เกิดมาตรฐานต่อไป ประกอบด้วย</p> <ol style="list-style-type: none"> <li>1. มาตรฐานห้องให้บริการทางการแพทย์</li> <li>2. มาตรฐานการบริหารจัดการและบำรุงรักษาเครื่องมือแพทย์ตามเกณฑ์มาตรฐาน</li> <li>3. มาตรฐานวิธีการตรวจสอบ ทดสอบประสิทธิภาพระบบงานทางวิศวกรรมของห้องให้บริการทางการแพทย์ที่สำคัญ</li> <li>4. มาตรฐานผลิตภัณฑ์เครื่องมือแพทย์และสาธารณสุข</li> <li>5. มาตรฐานวิศวกรรมความปลอดภัยและสิ่งแวดล้อมในโรงพยาบาล</li> </ol> <p>การพัฒนาแล้วเสร็จหมายถึง ร่างมาตรฐานด้านวิศวกรรมการแพทย์ ได้รับการประชาพิจารณ์หรือแลกเปลี่ยนเรียนรู้องค์ความรู้หรือนำไปทดลองใช้ จากผู้มีส่วนได้ส่วนเสียและหน่วยงานที่เกี่ยวข้อง เพื่อปรับปรุงแก้ไข ให้มาตรฐานด้านวิศวกรรมการแพทย์ มีความครบถ้วนสมบูรณ์</p>																																
รายละเอียดข้อมูลพื้นฐาน	<table border="1"> <thead> <tr> <th rowspan="2">ปีงบประมาณ</th> <th colspan="4">ข้อมูลพื้นฐาน(Base line data)</th> <th rowspan="2">ผลการดำเนินงาน</th> </tr> <tr> <th>จำนวน</th> <th>หน่วยนับ</th> <th>ค่าเป้าหมาย</th> <th>หน่วยนับ</th> </tr> </thead> <tbody> <tr> <td>พ.ศ. 2561</td> <td>-</td> <td>-</td> <td>-</td> <td>-</td> <td>-</td> </tr> <tr> <td>พ.ศ. 2562</td> <td>-</td> <td>-</td> <td>-</td> <td>-</td> <td>-</td> </tr> <tr> <td>พ.ศ. 2563</td> <td>5</td> <td>เรื่อง</td> <td>5</td> <td>เรื่อง</td> <td>จำนวน 5 เรื่อง</td> </tr> </tbody> </table>					ปีงบประมาณ	ข้อมูลพื้นฐาน(Base line data)				ผลการดำเนินงาน	จำนวน	หน่วยนับ	ค่าเป้าหมาย	หน่วยนับ	พ.ศ. 2561	-	-	-	-	-	พ.ศ. 2562	-	-	-	-	-	พ.ศ. 2563	5	เรื่อง	5	เรื่อง	จำนวน 5 เรื่อง
ปีงบประมาณ	ข้อมูลพื้นฐาน(Base line data)				ผลการดำเนินงาน																												
	จำนวน	หน่วยนับ	ค่าเป้าหมาย	หน่วยนับ																													
พ.ศ. 2561	-	-	-	-	-																												
พ.ศ. 2562	-	-	-	-	-																												
พ.ศ. 2563	5	เรื่อง	5	เรื่อง	จำนวน 5 เรื่อง																												
เกณฑ์การให้คะแนน	<p>ช่วงปรับเกณฑ์การให้คะแนน +/- ร้อยละ 10 ต่อ 1 คะแนน โดยกำหนดเกณฑ์การให้คะแนน ดังนี้</p> <table border="1"> <thead> <tr> <th>คะแนนที่ 1</th> <th>คะแนนที่ 2</th> <th>คะแนนที่ 3</th> <th>คะแนนที่ 4</th> <th>คะแนนที่ 5</th> </tr> </thead> <tbody> <tr> <td>1 เรื่อง</td> <td>2 เรื่อง</td> <td>3 เรื่อง</td> <td>4 เรื่อง</td> <td>5 เรื่อง</td> </tr> </tbody> </table>					คะแนนที่ 1	คะแนนที่ 2	คะแนนที่ 3	คะแนนที่ 4	คะแนนที่ 5	1 เรื่อง	2 เรื่อง	3 เรื่อง	4 เรื่อง	5 เรื่อง																		
คะแนนที่ 1	คะแนนที่ 2	คะแนนที่ 3	คะแนนที่ 4	คะแนนที่ 5																													
1 เรื่อง	2 เรื่อง	3 เรื่อง	4 เรื่อง	5 เรื่อง																													
วัตถุประสงค์	ประชาชนได้รับการบริการจากสถานบริการสุขภาพภาครัฐที่มีมาตรฐาน																																
สูตรคำนวณ	-																																
เงื่อนไข	มาตรฐานด้านวิศวกรรมการแพทย์ ที่ดำเนินการในปีงบประมาณ 2564 แล้วเสร็จ ได้เป็นร่างมาตรฐาน																																
วิธีการจัดเก็บข้อมูล	รายงานผลการดำเนินงานให้กองวิศวกรรมการแพทย์ทราบทุกเดือน																																

แหล่งข้อมูล	กองวิศวกรรมการแพทย์/ศูนย์สนับสนุนบริการสุขภาพที่1-12										
ระยะเวลา ประเมินผล	ทุกไตรมาส										
รายชื่อผู้จัดเก็บ ตัวชี้วัด/ เบอร์โทร	<p><b>ผู้กำกับดูแลตัวชี้วัด</b> ผู้อำนวยการกองวิศวกรรมการแพทย์ เบอร์โทร 02-1495680 ต่อ 1212</p> <p><b>ผู้จัดเก็บตัวชี้วัด</b></p> <table border="0"> <tr> <td>1. นายสละ กสิวัตร์</td> <td>เบอร์โทร 02-1495680 ต่อ 1381 มือถือ 061-4173181</td> </tr> <tr> <td>2. นายศุภชัย สิงโห</td> <td>เบอร์โทร 02-1495680 ต่อ 1301 มือถือ 097-1329660</td> </tr> <tr> <td>3. นายบุญยืน อยู่พิพัฒน์</td> <td>เบอร์โทร 02-1495680 ต่อ 1399 มือถือ 089-4829753</td> </tr> <tr> <td>4. นายรักศักดิ์ นิลฉาย</td> <td>เบอร์โทร 02-1495680 ต่อ 1386 มือถือ 086-2821234</td> </tr> <tr> <td>5. นางสาวปาริฉัตร ตันตยานนท์</td> <td>เบอร์โทร 02-1495680 ต่อ 1462 มือถือ 081-9260650</td> </tr> </table>	1. นายสละ กสิวัตร์	เบอร์โทร 02-1495680 ต่อ 1381 มือถือ 061-4173181	2. นายศุภชัย สิงโห	เบอร์โทร 02-1495680 ต่อ 1301 มือถือ 097-1329660	3. นายบุญยืน อยู่พิพัฒน์	เบอร์โทร 02-1495680 ต่อ 1399 มือถือ 089-4829753	4. นายรักศักดิ์ นิลฉาย	เบอร์โทร 02-1495680 ต่อ 1386 มือถือ 086-2821234	5. นางสาวปาริฉัตร ตันตยานนท์	เบอร์โทร 02-1495680 ต่อ 1462 มือถือ 081-9260650
1. นายสละ กสิวัตร์	เบอร์โทร 02-1495680 ต่อ 1381 มือถือ 061-4173181										
2. นายศุภชัย สิงโห	เบอร์โทร 02-1495680 ต่อ 1301 มือถือ 097-1329660										
3. นายบุญยืน อยู่พิพัฒน์	เบอร์โทร 02-1495680 ต่อ 1399 มือถือ 089-4829753										
4. นายรักศักดิ์ นิลฉาย	เบอร์โทร 02-1495680 ต่อ 1386 มือถือ 086-2821234										
5. นางสาวปาริฉัตร ตันตยานนท์	เบอร์โทร 02-1495680 ต่อ 1462 มือถือ 081-9260650										
เกณฑ์/เป้าหมายการประเมินผล (Small Success)											
<table border="1"> <tr> <td>รอบ 5 เดือน</td> <td>รอบ 11 เดือน</td> </tr> <tr> <td>มาตรฐานแล้วเสร็จ จำนวน 2 เรื่อง</td> <td>มาตรฐานแล้วเสร็จ จำนวน 3 เรื่อง</td> </tr> </table>		รอบ 5 เดือน	รอบ 11 เดือน	มาตรฐานแล้วเสร็จ จำนวน 2 เรื่อง	มาตรฐานแล้วเสร็จ จำนวน 3 เรื่อง						
รอบ 5 เดือน	รอบ 11 เดือน										
มาตรฐานแล้วเสร็จ จำนวน 2 เรื่อง	มาตรฐานแล้วเสร็จ จำนวน 3 เรื่อง										

แนวทางการประเมินผล
<p><b>๑. ประเมินผลจากข้อมูล เอกสาร หลักฐานต่างๆ</b></p> <p><input checked="" type="checkbox"/> เอกสาร หลักฐานที่แสดงให้เห็นว่าการดำเนินการของตัวชี้วัดดังกล่าวได้บรรลุผลตามข้อมูลที่แจ้งมาจริง เช่น</p> <ul style="list-style-type: none"> <li>▶ ภาพถ่าย (ภาพนิ่งหรือภาพเคลื่อนไหว)</li> <li>▶ รายงานการประชุม</li> <li>▶ แผนการดำเนินงานที่ได้รับความเห็นชอบจากผู้มีอำนาจ</li> <li>▶ คำสั่งแต่งตั้งคณะทำงาน</li> <li>▶ บันทึกผลการดำเนินงานที่เกี่ยวกับตัวชี้วัด</li> <li>▶ เอกสารอื่นๆ ที่เกี่ยวข้องกับการดำเนินงานของตัวชี้วัด</li> </ul> <p>**** ทั้งนี้ เอกสารที่แสดงต้องสอดคล้องกับรายละเอียดตัวชี้วัด และเกณฑ์การให้คะแนนที่กำหนด****</p> <p><input checked="" type="checkbox"/> การคิดคะแนนของแต่ละตัวชี้วัดจะพิจารณาจากผลการดำเนินงานตามหลักฐานที่ปรากฏเปรียบเทียบกับเกณฑ์การให้คะแนนของตัวชี้วัดนั้นๆ ที่ระบุไว้ในคำรับรองการปฏิบัติราชการ</p>
<p><b>๒. ประเมินผลจากข้อมูลที่ได้จากการสัมภาษณ์บุคคลที่เกี่ยวข้องต่างๆ</b></p> <ul style="list-style-type: none"> <li>▶ ผู้กำกับดูแลตัวชี้วัด</li> <li>▶ ผู้จัดเก็บข้อมูล</li> <li>▶ ผู้มีส่วนได้ส่วนเสียกับการดำเนินการของหน่วยงาน</li> </ul>
<p><b>๓. การสังเกตการณ์</b></p> <p><input checked="" type="checkbox"/> การจัดเก็บข้อมูลผลการดำเนินงานตามตัวชี้วัด</p> <ul style="list-style-type: none"> <li>▶ ความถูกต้อง เช่น มีการจัดเก็บข้อมูลอย่างเป็นระบบโดยมีเจ้าหน้าที่รับผิดชอบ และระบุแหล่งที่มาได้ชัดเจน สามารถสอบย้อนความถูกต้องกับหน่วยงานเจ้าของข้อมูลได้</li> <li>▶ ความน่าเชื่อถือ เช่น วิธีการลงบันทึกข้อมูลในแบบฟอร์มและวิธีการที่เจ้าหน้าที่ที่รับผิดชอบตรวจสอบข้อมูลก่อน และ</li> </ul>

### แนวทางการประเมินผล

หลังการจัดเก็บ รวมทั้งวิธีการในการเก็บข้อมูลต่างๆ จากเจ้าของข้อมูล

- ▶ ความทันสมัย เช่น ข้อมูลได้รับการปรับปรุงให้เป็นปัจจุบัน หรือทุกครั้งที่มีการเปลี่ยนแปลง
- ▶ ความสามารถในการตรวจสอบได้ เช่น หน่วยงานมีความพร้อมให้คณะกรรมการฯ ตรวจสอบข้อมูลได้

**ตัวชี้วัดที่ 1.2.2 ระดับความสำเร็จของการพัฒนาห้องปฏิบัติการ สามารถยื่นขอรับรองมาตรฐาน ISO/IEC 17025**

ชื่อตัวชี้วัดหลัก	ตัวชี้วัดที่ 1.2.2 ระดับความสำเร็จของการพัฒนาห้องปฏิบัติการ สามารถยื่นขอรับรองมาตรฐาน ISO/IEC 17025
ค่าน้ำหนัก	ร้อยละ 10
หน่วยวัด	ร้อยละ
เป้าหมาย ปี 64	จำนวน 8 รายการ
คำนิยาม	<p>การพัฒนาห้องปฏิบัติการ หมายถึง การดำเนินการตามข้อกำหนดมาตรฐาน ISO/IEC 17025 เช่น การพัฒนาองค์ความรู้ให้กับเจ้าหน้าที่ภายในห้องปฏิบัติการ การจัดทำเอกสารคุณภาพ การปรับปรุงสภาพแวดล้อมของห้องปฏิบัติการ โดยมีเป้าหมายสูงสุดคือการได้รับรองมาตรฐานจาก สำนักมาตรฐานห้องปฏิบัติการ กรมวิทยาศาสตร์การแพทย์ หรือ สำนักงานมาตรฐานผลิตภัณฑ์อุตสาหกรรม กระทรวงอุตสาหกรรม</p> <p><b>ยื่นขอรับรองมาตรฐาน</b> หมายถึง กระบวนการของห้องปฏิบัติการที่มีความพร้อมตามข้อกำหนดมาตรฐาน ISO/IEC 17025 ยื่นแสดงเจตจำนงในการขอรับรองและตรวจประเมินกับหน่วยรับรองระบบงาน (Accreditation body, AB) ของ ประเทศไทย ได้แก่ สำนักมาตรฐานห้องปฏิบัติการ กรมวิทยาศาสตร์การแพทย์ หรือ สำนักงานมาตรฐานผลิตภัณฑ์อุตสาหกรรม กระทรวงอุตสาหกรรม เป็นต้น</p> <p><b>ISO/IEC 17025</b> หมายถึง มาตรฐานสากลซึ่งเป็นการประเมินความสามารถทางวิชาการของห้องปฏิบัติการ ครอบคลุมทุกด้านของการบริหารจัดการห้องปฏิบัติการ ตั้งแต่การเตรียมตัวอย่างถึงความชำนาญในการวิเคราะห์ทดสอบ ถึงการเก็บบันทึกและการรายงานผล มาตรฐานนี้เน้นองค์ประกอบหลายด้านแต่ไม่ได้จำกัดเฉพาะแค่ด้านเหล่านี้ ซึ่งได้แก่ระบบคุณภาพของห้องปฏิบัติการ การควบคุมเอกสาร การปฏิบัติการแก้ไขและป้องกัน สถานที่และภาวะแวดล้อม เครื่องมือ การประมาณค่าความไม่แน่นอน หลักฐานความสอบกลับได้ การสุ่มตัวอย่างและอื่น ๆ การได้รับการรับรองมาตรฐาน ISO/IEC 17025 ช่วยให้ห้องปฏิบัติการมีความเชื่อถือและพัฒนาประสิทธิภาพ</p> <p><b>ในปีงบประมาณ พ.ศ. 2564</b> ดำเนินการพัฒนาห้องปฏิบัติการด้านเอกสารคุณภาพ และความสำเร็จในการรักษาคุณภาพและพัฒนากระบวนการวัดด้านเครื่องมือแพทย์ 8 รายการ และสามารถยื่นขอรับรองยื่นขอรับรองมาตรฐาน ISO/IEC 17025 อย่างน้อย จำนวน 2 รายการ กลุ่มเครื่องมือเป้าหมายประกอบด้วย</p> <ol style="list-style-type: none"> <li>1. เครื่องช่วยหายใจ (Ventilator)</li> <li>2. เครื่องอัลตราซาวด์กายภาพบำบัด (Therapeutic Ultrasound)</li> <li>3. เครื่องกระตุกหัวใจด้วยไฟฟ้า (Defibrillator)</li> <li>4. เครื่องวัดปริมาณออกซิเจนในเลือด (SPO2)</li> <li>5. เครื่องวัดความดันโลหิต ชนิดไม่รุกรานร่างกาย (Non-Invasive Blood Pressure)</li> <li>6. เครื่องวัดคลื่นไฟฟ้าหัวใจ (EKG)</li> <li>7. เครื่องวัดสัญญาณชีพ (Patient Monitor)</li> <li>8. เครื่องควบคุมการให้สารละลายทางหลอดเลือดดำ (Syringe Pump)</li> </ol>

รายละเอียดข้อมูลพื้นฐาน เนื่องจากเป็น ตัวชี้วัดใหม่ จึงไม่มี (Base line data)	ปีงบประมาณ	ข้อมูลพื้นฐาน(Base line data)			ผลการดำเนินงาน
		จำนวน	หน่วยนับ	ค่าเป้าหมาย	
	พ.ศ. 2561	-	-	-	-
	พ.ศ. 2562	-	-	-	-
	พ.ศ. 2563	-	-	-	-
เกณฑ์การให้คะแนน	ระดับคะแนน	เกณฑ์การให้คะแนน			
	1	- มีการทบทวนและวางแผนพัฒนาระบบคุณภาพห้องปฏิบัติการ - เจ้าหน้าที่ห้องปฏิบัติการได้รับการฝึกอบรม จำนวนอย่างน้อย 2 หลักสูตร			
	2	- จัดทำเอกสารและขั้นตอนการปฏิบัติงานตามข้อกำหนด ISO/IEC 17025 - จัดทำเอกสารขั้นตอนการปฏิบัติงานสอบเทียบ/ทดสอบเครื่องมือแพทย์			
	3	- เข้าร่วมเปรียบเทียบผลการวัดระหว่างห้องปฏิบัติการ - ได้รับการตรวจติดตามคุณภาพภายในจากผู้เชี่ยวชาญ			
	4	สามารถยื่นขอรับรองมาตรฐาน ได้อย่างน้อย 1 รายการ			
	5	สามารถยื่นขอรับรองมาตรฐาน ได้อย่างน้อย 2 รายการ			
วัตถุประสงค์	ห้องปฏิบัติการของกองวิศวกรรมการแพทย์ ได้รับการยื่นรับรองมาตรฐาน ISO/IEC 17025เพื่อรองรับการให้บริการทดสอบเครื่องมือแพทย์				
สูตรคำนวณตัวชี้วัด	-				
เงื่อนไข	-				
วิธีการจัดเก็บข้อมูล	- ศูนย์สนับสนุนบริการสุขภาพที่ 1-12 ดำเนินการตามข้อกำหนดมาตรฐาน ISO/IEC 17025 - รายงานผลการดำเนินงานประจำเดือน				
ระยะเวลาประเมิน	ทุกไตรมาส				
แหล่งข้อมูล	กองวิศวกรรมการแพทย์/ศูนย์สนับสนุนบริการสุขภาพที่1-12 กรมสนับสนุนบริการสุขภาพ				
รายชื่อผู้จัดเก็บตัวชี้วัด/เบอร์โทร	<p><b>ผู้กำกับดูแลตัวชี้วัด</b> ผู้อำนวยการกองวิศวกรรมการแพทย์ เบอร์โทร 02-1495680 ต่อ 1212</p> <p><b>ผู้จัดเก็บข้อมูล</b> 1. นายศุภชัย สิงโหเบอร์โทร 02-1495680 ต่อ 1301 มือถือ 097-1329660 2. นายมานิตย์ พูลทรัพย์ เบอร์โทร 02-1495680 ต่อ 1320 มือถือ 098-8144991 3. นางสาววิษณุริตา ปานเนาวิ เบอร์โทร 02-1495680 ต่อ 1340 มือถือ 082-3015762 4. นางสาวมัทวัน ภาวะดี เบอร์โทร 02-1495680 ต่อ 1465 มือถือ 084-7355629</p>				



เกณฑ์/เป้าหมายการประเมินผล (Small Success)

รอบ 5 เดือน	รอบ 11 เดือน
<ol style="list-style-type: none"> <li>1. มีการทบทวนและวางแผนพัฒนาระบบคุณภาพห้องปฏิบัติการ</li> <li>2. เจ้าหน้าที่ห้องปฏิบัติการได้รับการฝึกอบรม จำนวนอย่างน้อย 2 หลักสูตร</li> <li>3. จัดทำเอกสารและขั้นตอนการปฏิบัติงานตามข้อกำหนด ISO/IEC 17025</li> <li>4. จัดทำเอกสารขั้นตอนการปฏิบัติงานสอบเทียบ/ทดสอบเครื่องมือแพทย์</li> <li>5. เข้าร่วมเปรียบเทียบผลการวัดระหว่างห้องปฏิบัติการ</li> </ol>	<ol style="list-style-type: none"> <li>1. ได้รับการตรวจติดตามคุณภาพภายในจากผู้เชี่ยวชาญ</li> <li>2. สามารถยื่นขอรับรองมาตรฐาน ได้อย่างน้อย 1 รายการ</li> <li>3. สามารถยื่นขอรับรองมาตรฐาน ได้อย่างน้อย 2 รายการ</li> </ol>

แนวทางการประเมินผล
<p><b>๑. ประเมินผลจากข้อมูล เอกสาร หลักฐานต่างๆ</b></p> <p><input checked="" type="checkbox"/> เอกสาร หลักฐานที่แสดงให้เห็นว่าการดำเนินการของตัวชี้วัดดังกล่าวได้บรรลุผลตามข้อมูลที่แจ้งมาจริง เช่น</p> <ul style="list-style-type: none"> <li>▶ ภาพถ่าย (ภาพนิ่งหรือภาพเคลื่อนไหว)</li> <li>▶ รายงานการประชุม</li> <li>▶ แผนการดำเนินงานที่ได้รับความเห็นชอบจากผู้มีอำนาจ</li> <li>▶ คำสั่งแต่งตั้งคณะทำงาน</li> <li>▶ บันทึกผลการดำเนินงานที่เกี่ยวข้องกับตัวชี้วัด</li> <li>▶ เอกสารอื่นๆ ที่เกี่ยวกับการดำเนินงานของตัวชี้วัด</li> </ul> <p>**** ทั้งนี้ เอกสารที่แสดงต้องสอดคล้องกับรายละเอียดตัวชี้วัด และเกณฑ์การให้คะแนนที่กำหนด****</p> <p><input checked="" type="checkbox"/> การคิดคะแนนของแต่ละตัวชี้วัดจะพิจารณาจากผลการดำเนินงานตามหลักฐานที่ปรากฏเปรียบเทียบกับเกณฑ์การให้คะแนนของตัวชี้วัดนั้นๆ ที่ระบุไว้ในคำรับรองการปฏิบัติราชการ</p>
<p><b>๒. ประเมินผลจากข้อมูลที่ได้จากการสัมภาษณ์บุคคลที่เกี่ยวข้องต่างๆ</b></p> <ul style="list-style-type: none"> <li>▶ ผู้กำกับดูแลตัวชี้วัด</li> <li>▶ ผู้จัดเก็บข้อมูล</li> <li>▶ ผู้มีส่วนได้ส่วนเสียกับการดำเนินการของหน่วยงาน</li> </ul>
<p><b>๓. การสังเกตการณ์</b></p> <p><input checked="" type="checkbox"/> การจัดเก็บข้อมูลผลการดำเนินงานตามตัวชี้วัด</p> <ul style="list-style-type: none"> <li>▶ ความถูกต้อง เช่น มีการจัดเก็บข้อมูลอย่างเป็นระบบโดยมีเจ้าหน้าที่รับผิดชอบ และระบุแหล่งที่มาได้ชัดเจน สามารถสอบย้อนความถูกต้องกับหน่วยงานเจ้าของข้อมูลได้</li> <li>▶ ความน่าเชื่อถือ เช่น วิธีการลงบันทึกข้อมูลในแบบฟอร์มและวิธีการที่เจ้าหน้าที่ที่รับผิดชอบตรวจสอบข้อมูลก่อน และหลังการจัดเก็บ รวมทั้งวิธีการในการเก็บข้อมูลต่างๆ จากเจ้าของข้อมูล</li> <li>▶ ความทันสมัย เช่น ข้อมูลได้รับการปรับปรุงให้เป็นปัจจุบัน หรือทุกครั้งที่มีการเปลี่ยนแปลง</li> <li>▶ ความสามารถในการตรวจสอบได้ เช่น หน่วยงานมีความพร้อมให้คณะกรรมการฯ ตรวจสอบข้อมูลได้</li> </ul>

## องค์ประกอบที่ ๒

### การประเมินศักยภาพในการดำเนินงาน (Potential Base)

ลำดับ	ตัวชี้วัด	น้ำหนัก %	ผู้รับผิดชอบ
1	ตัวชี้วัดที่ 2 ระดับความสำเร็จของการเพิ่มประสิทธิภาพการปฏิบัติงาน โดยใช้ Application	10	กลุ่มบริหารงานทั่วไป
2	ตัวชี้วัดที่ 3 ระดับความสำเร็จของนวัตกรรมที่หน่วยงานสร้างใหม่และนำไปใช้ประโยชน์	15	กลุ่มมาตรฐานวิศวกรรม ความปลอดภัยและ สิ่งแวดล้อม
3	ตัวชี้วัดที่ 4 ร้อยละความสำเร็จของงานจัดวางระบบการควบคุมภายในตามหลักเกณฑ์กระทรวงการคลัง	15	กลุ่มบริหารงานทั่วไป

**องค์ประกอบการประเมิน : การประเมินศักยภาพในการดำเนินงาน (Potential Base)**

**ตัวชี้วัดที่ 2 ระดับความสำเร็จของการเพิ่มประสิทธิภาพการปฏิบัติงานโดยใช้ Application**

**น้ำหนัก : ร้อยละ 10**

**คำอธิบาย:**

การเพิ่มประสิทธิภาพการปฏิบัติงาน หมายถึง การนำเอาเทคโนโลยี(Application) ที่กรมสนับสนุนบริการสุขภาพได้มีการพัฒนา มาใช้ในการปฏิบัติงานเพื่อให้เกิดความสะดวก รวดเร็ว มีประสิทธิภาพในการติดต่อสื่อสาร ลดต้นทุนในการปฏิบัติงาน เช่น กระดาษพิมพ์ กิมพ์ เวลา ฯลฯ

Application หมายถึง การพัฒนาระบบในการปฏิบัติงานโดยผู้ใช้งานสามารถติดต่อสื่อสารระหว่างหน่วยงานภายในกรมสนับสนุนบริการสุขภาพ โดย Application มีคุณสมบัติในการรับ - ส่งข้อมูล ด้วยภาพ เสียง ไฟล์ ส่งหนังสือเวียนและสามารถรองรับการขยายกลุ่มผู้ใช้ระบบและปรับให้เหมาะสมกับการใช้งานในอนาคต มีการจัดการข้อมูลของผู้ดูแลกลุ่ม (Admin) ใช้ดูข้อมูลและใช้งานบน Web Application และ Mobile Application ได้

**บุคลากรของหน่วยงาน ได้แก่** ข้าราชการ พนักงานราชการ ลูกจ้างประจำ จ้างเหมาบริการทุกคนในหน่วยงาน

**เกณฑ์การให้คะแนน /แนวทางการประเมินผล**

ระดับคะแนน	เกณฑ์การให้คะแนน	แนวทางการประเมินผล
1	สื่อสาร สร้างความรู้ความเข้าใจประโยชน์ของการใช้ Application ให้บุคลากรภายในหน่วยงาน	แสดงหลักฐาน วิธีการสื่อสารความรู้ความเข้าใจในการใช้ Application
2	สอนวิธีการใช้ Application ให้บุคลากรภายในหน่วยงาน	แสดงหลักฐานวิธีการสอนการใช้ Application
3	บุคลากรหน่วยงานมีการใช้งาน Application ร้อยละ 80	แสดงหน้าจอการใช้งาน Application ในการติดต่อสื่อสารด้วยระบบดิจิทัลที่สะท้อนถึงจำนวนผู้ใช้งานของหน่วยงานเดือนละ 1 ครั้ง
4	บุคลากรหน่วยงานมีการใช้งาน Application ร้อยละ 100	
5	สรุป ปัญหา อุปสรรค ข้อเสนอแนะการใช้ Application ให้ผู้อำนวยการกลุ่มเทคโนโลยีสารสนเทศ เพื่อนำไปพัฒนาปรับปรุง	บันทึกสรุปปัญหา อุปสรรคข้อเสนอแนะเสนอผู้อำนวยการกลุ่มเทคโนโลยีสารสนเทศและส่งสำเนาให้ กพร.

เกณฑ์การประเมินผล (Small Success)

5 เดือน	แนวทางการประเมินผล										
<p>1. สื่อสาร สร้างความรู้ความเข้าใจ การใช้ Application ให้บุคลากรภายในหน่วยงาน (1 คะแนน)</p> <p>2. สอนวิธีการใช้ Application ให้บุคลากรภายในหน่วยงาน(1 คะแนน)</p> <p>3. ใช้งาน Application ได้ไม่น้อยกว่าร้อยละ 80 (3 คะแนน)</p>	<p>1. แสดงหลักฐานวิธีการส่งเสริม การสร้างความรู้ความเข้าใจเช่น รายงานการประชุม ภาพถ่ายการสื่อสารสร้างความรู้ ฯลฯ</p> <p>2. แสดงหลักฐานการสอนวิธีการใช้ Application เช่น เอกสารประกอบการสอน ภาพถ่าย ฯลฯ</p> <p>3.แสดงหน้าจอการใช้งานApplicationในการติดต่อสื่อสารด้วยระบบดิจิทัลดังนี้</p> <p>3.1 เอกสารการ capture หน้าจอการใช้งานที่สะท้อนถึงจำนวนผู้ใช้งานของหน่วยงานเดือนละ 1 ครั้ง</p> <p>3.2 วัดจากจำนวนผู้ใช้งาน (<math>A=</math>จำนวนคนที่ใช้งานจริง<math>\times 100/B=</math>จำนวนบุคลากรทั้งหมดของหน่วยงาน)</p> <p><b>เกณฑ์การให้คะแนน :</b> ช่วงปรับเกณฑ์การให้คะแนน +/- ร้อยละ 10 ต่อ 0.6 คะแนนดังนี้</p> <table border="1" data-bbox="762 972 1497 1122"> <thead> <tr> <th>ระดับ 1</th> <th>ระดับ 2</th> <th>ระดับ 3</th> <th>ระดับ 4</th> <th>ระดับ 5</th> </tr> </thead> <tbody> <tr> <td>ร้อยละ40</td> <td>ร้อยละ50</td> <td>ร้อยละ60</td> <td>ร้อยละ70</td> <td>ร้อยละ80</td> </tr> </tbody> </table>	ระดับ 1	ระดับ 2	ระดับ 3	ระดับ 4	ระดับ 5	ร้อยละ40	ร้อยละ50	ร้อยละ60	ร้อยละ70	ร้อยละ80
ระดับ 1	ระดับ 2	ระดับ 3	ระดับ 4	ระดับ 5							
ร้อยละ40	ร้อยละ50	ร้อยละ60	ร้อยละ70	ร้อยละ80							
11 เดือน	แนวทางการประเมินผล										
<p>1. บุคลากรทุกคนใช้ Application ร้อยละ 100 (4 คะแนน)</p> <p>2. สรุป ปัญหา อุปสรรคการใช้Applicationให้ผู้อำนวยการกลุ่มเทคโนโลยีสารสนเทศ เพื่อนำไปปรับปรุง Application ให้เกิดประโยชน์สูงสุดต่อไป (1 คะแนน)</p> <p>3.บันทึกสรุปปัญหา อุปสรรค เสนอผู้อำนวยการกลุ่มเทคโนโลยีสารสนเทศ และสำเนาส่ง กพร.</p>	<p>1.แสดงหน้าจอการใช้งานApplicationในการติดต่อสื่อสารด้วยระบบดิจิทัลดังนี้</p> <p>1.1 เอกสารการ capture หน้าจอการใช้งานที่สะท้อนถึงจำนวนผู้ใช้งานของหน่วยงานเดือนละ 1 ครั้ง</p> <p>1.2 วัดจากจำนวนผู้ใช้งาน (<math>A=</math>จำนวนคนที่ใช้งานจริง<math>\times 100/B=</math>จำนวนบุคลากรทั้งหมดของหน่วยงาน)</p> <p><b>เกณฑ์การให้คะแนน :</b> ช่วงปรับเกณฑ์การให้คะแนน +/- ร้อยละ 10 ต่อ 0.8 คะแนนดังนี้</p> <table border="1" data-bbox="740 1597 1513 1742"> <thead> <tr> <th>ระดับ 1</th> <th>ระดับ 2</th> <th>ระดับ 3</th> <th>ระดับ 4</th> <th>ระดับ 5</th> </tr> </thead> <tbody> <tr> <td>ร้อยละ 80</td> <td>ร้อยละ 85</td> <td>ร้อยละ 90</td> <td>ร้อยละ 95</td> <td>ร้อยละ 100</td> </tr> </tbody> </table>	ระดับ 1	ระดับ 2	ระดับ 3	ระดับ 4	ระดับ 5	ร้อยละ 80	ร้อยละ 85	ร้อยละ 90	ร้อยละ 95	ร้อยละ 100
ระดับ 1	ระดับ 2	ระดับ 3	ระดับ 4	ระดับ 5							
ร้อยละ 80	ร้อยละ 85	ร้อยละ 90	ร้อยละ 95	ร้อยละ 100							

หน่วยงานเจ้าภาพ :กลุ่มเทคโนโลยีสารสนเทศโทรศัพท์ 02 193 7088

แหล่งข้อมูล : กองวิศวกรรมการแพทย์

วิธีการจัดเก็บข้อมูล : รายงานผลการดำเนินงานรอบ 5 เดือน และ 11 เดือน

ผู้กำกับดูแลตัวชี้วัด : ผู้อำนวยการกองวิศวกรรมกาแพทย์ เบอร์ติดต่อ 02-1495680 ต่อ 1212

ผู้จัดเก็บข้อมูล

- |                           |                                 |                    |
|---------------------------|---------------------------------|--------------------|
| 1. นายรัศม์ศักดิ์ นิลฉาย  | เบอร์ติดต่อ 02-1495680 ต่อ 1386 | มือถือ 086-2821234 |
| 2. นายอาทิตย์ ชุมทอง      | เบอร์ติดต่อ 02-1495680 ต่อ      | มือถือ 089-4337166 |
| 3. นายธันวา โทณวิรัตน์    | เบอร์ติดต่อ 02-1495680 ต่อ 1412 | มือถือ 097-0411000 |
| 4. นางสาวรัตนา สังข์เพชร  | เบอร์ติดต่อ 02-1495680 ต่อ 1412 | มือถือ 086-3272701 |
| 5. นายแก้วกานต์ แยมบางยาง | เบอร์ติดต่อ 02-1495680 ต่อ 1340 | มือถือ 088-8322955 |
| 6. นางบุบผา บุญโพธิ์      | เบอร์ติดต่อ 02-1495680 ต่อ 1467 | มือถือ 086-5644576 |

### ตัวชี้วัดที่ 3: ระดับความสำเร็จของนวัตกรรมที่หน่วยงานสร้างใหม่และนำไปใช้ประโยชน์

น้ำหนัก: ร้อยละ 15

คำอธิบาย :

• **นวัตกรรม (Innovation)** หมายถึง แนวคิด กระบวนการ หรือผลิตภัณฑ์ที่เป็น **สิ่งใหม่** เกิดจากการใช้ความรู้ ความคิดสร้างสรรค์ สิ่งใหม่ในที่นี้คือไม่เคยมีผู้ใดทำมาก่อน หรือเคยทำมาแล้วในอดีต แต่นำมาพัฒนาจากของเก่าที่มีอยู่เดิม ซึ่งต้องไม่ใช่เกิดจากการลอกเลียนแบบหรือการทำซ้ำช่วยให้การทำงานนั้นได้ผลดีมีประสิทธิภาพ และประสิทธิผลสูงกว่าเดิม และ **นำไปใช้** ในการปฏิบัติงาน เพื่อแก้ปัญหาหรือปรับปรุง/พัฒนางาน หรือเพื่อการพัฒนาบุคลากร และ **เกิดประโยชน์** ที่เห็นเป็นรูปธรรมชัดเจนสามารถวัดวิเคราะห์ได้ แสดงให้เห็นหลักฐานเชิงประจักษ์ในแง่ของการใช้ประโยชน์ของนวัตกรรมนั้นๆ หน่วยงานสามารถเลือกการพัฒนานวัตกรรมได้จาก 3 ประเภท ดังนี้

1. **นวัตกรรมด้านผลิตภัณฑ์ (Product Innovation)** คือผลิตภัณฑ์ที่ใช้กับคน หรือผู้บริโภค เช่น เครื่องมือสื่อสาร เครื่องมือทดสอบเทียบ เป็นต้น
2. **นวัตกรรมด้านกระบวนการ (Process Management Innovation)** คือ นวัตกรรมที่เกิดจากการพัฒนาระบบการดำเนินงานอย่างใดอย่างหนึ่งเพื่อให้เกิดประสิทธิภาพในการปฏิบัติงาน
3. **นวัตกรรมด้านการบริการ** ซึ่งส่งผลกระทบต่อให้บริการด้านระบบบริการสุขภาพ (Service Model Development Innovation) คือการเปลี่ยนแปลงบริการเดิม หรือการสร้างบริการใหม่ที่เกี่ยวข้องกับงานให้บริการด้านระบบบริการสุขภาพ เพื่อให้ผู้ให้และผู้รับบริการได้ให้และรับบริการที่สะดวกรวดเร็ว และใช้ประโยชน์ได้กว้างขวางยิ่งขึ้น

โดยมีขั้นตอนการดำเนินงานพอสังเขป ดังนี้

1. **พัฒนาและสร้างต้นแบบนวัตกรรม (Innovation)** เป็นขั้นตอนการลงมือพัฒนาและสร้างนวัตกรรมต้นแบบตามที่ยกร่างไว้
2. **ทดลองใช้งาน (Try out)** เป็นขั้นตอนการทดลองใช้นวัตกรรม และการตรวจสอบคุณภาพของนวัตกรรมและการปรับปรุงแก้ไข
3. **นำไปใช้จริง (Implement)** เป็นขั้นตอนการใช้งานนวัตกรรม และการติดตามประเมินผลการใช้นวัตกรรม จากผู้ใช้นวัตกรรม
4. **ขั้นเผยแพร่ (Promotion)** เป็นขั้นของการเผยแพร่ การนำเสนอ

• **การนำไปใช้ประโยชน์** หมายถึง การนำนวัตกรรมที่ได้สร้างใหม่ หรือพัฒนาต่อยอดไปใช้ในการปฏิบัติงาน หรือให้บริการ เพื่อแก้ปัญหา ปรับปรุง และพัฒนางาน เกิดประโยชน์ที่เห็นเป็นรูปธรรมชัดเจนสามารถวัดวิเคราะห์ได้ และแสดงให้เห็นหลักฐานเชิงประจักษ์ในการใช้ประโยชน์ของนวัตกรรมนั้นๆ

• **การประเมินการใช้นวัตกรรม** หมายถึง การประเมินผลการใช้นวัตกรรมในการปฏิบัติงาน การให้บริการ และการพัฒนาระบบการทำงานด้านต่างๆ ได้อย่างมีประสิทธิภาพเพิ่มมากขึ้นกว่าเดิม โดย **การสำรวจความพึงพอใจและไม่พึงพอใจ** หมายถึง หน่วยงานต้องมีการประเมินความพึงพอใจและไม่พึงพอใจของกลุ่มเป้าหมายและผู้มีส่วนได้ส่วนเสีย ต่อการใช้นวัตกรรมนั้น

### เกณฑ์การให้คะแนน :

กำหนดเป็นขั้นตอนการให้คะแนนเป็น 5 ระดับ พิจารณาจากความก้าวหน้าของการดำเนินงานตามเป้าหมายแต่ละขั้นตอน ดังนี้

ชื่อตัวชี้วัด	ระดับ คะแนน	เกณฑ์การให้คะแนน				
		ขั้นตอนที่ 1	ขั้นตอนที่ 2	ขั้นตอนที่ 3	ขั้นตอนที่ 4	ขั้นตอนที่ 5
ระดับความสำเร็จของ นวัตกรรมที่หน่วยงาน สร้างใหม่	1	✓				
	2	✓	✓			
	3	✓	✓	✓		
	4	✓	✓	✓	✓	
	5	✓	✓	✓	✓	✓

### สูตรการคำนวณ :

ขั้นตอนที่ 3-4 คำนวณโดยใช้สูตรดังนี้

$A \times B =$  A คือ จำนวนกิจกรรมที่ดำเนินการได้

C Bคือ100

C คือ จำนวนกิจกรรมทั้งหมดตามแผนการดำเนินงานที่กำหนดไว้

### แนวทางการประเมินผล

ระดับ คะแนน	เกณฑ์การให้คะแนน	แนวทางการประเมินผล
1	- วิเคราะห์ ขั้นตอนการดำเนินงานตามภารกิจ แผนงาน โครงการของหน่วยงานที่ผ่านมา ว่ามี อะไรที่สำคัญและสามารถพัฒนาต่อยอดเป็น นวัตกรรมตามนิยาม รวมทั้ง Strategic Gap, Consumer Needs และคัดเลือกหัวข้อการ พัฒนานวัตกรรมของหน่วยงาน - คัดเลือกหัวข้อการพัฒนานวัตกรรมของ หน่วยงาน	- ผลการทบทวนวิเคราะห์แผนงาน โครงการ สถานการณ์ของหน่วยงาน - บันทึกหัวข้อการพัฒนานวัตกรรมของหน่วยงาน เสนอผู้บริหารกรมฯ และส่งสำเนาให้ กพร.
2	จัดทำแผนหรือขั้นตอนการดำเนินงานพัฒนา นวัตกรรมของหน่วยงานตามหัวข้อที่กำหนด	- แผนหรือขั้นตอนการดำเนินงานโครงการพัฒนา นวัตกรรมของหน่วยงาน

ระดับ คะแนน	เกณฑ์การให้คะแนน	แนวทางการประเมินผล												
3	<p>ดำเนินการตามแผนหรือขั้นตอนการดำเนินงานพัฒนา นวัตกรรมตามข้อ 2 ได้อย่างน้อยร้อยละ 40</p> <table border="1"> <tr> <td>คะแนน</td> <td>0.2</td> <td>0.4</td> <td>0.6</td> <td>0.8</td> <td>1.0</td> </tr> <tr> <td>ร้อยละ</td> <td>20</td> <td>25</td> <td>30</td> <td>35</td> <td>40</td> </tr> </table>	คะแนน	0.2	0.4	0.6	0.8	1.0	ร้อยละ	20	25	30	35	40	<p>- รายงานผลความก้าวหน้าผลการดำเนินงาน ตามแผนหรือขั้นตอนการดำเนินงานพัฒนา นวัตกรรม รอบ 5 เดือน ภายในวันที่ 19 กุมภาพันธ์ พ.ศ. 2564</p>
คะแนน	0.2	0.4	0.6	0.8	1.0									
ร้อยละ	20	25	30	35	40									
4	<p>ดำเนินการตามแผนหรือขั้นตอนการดำเนินงานพัฒนา นวัตกรรม ตามข้อที่ 2 ได้อย่างน้อยร้อยละ 85</p> <table border="1"> <tr> <td>คะแนน</td> <td>0.2</td> <td>0.4</td> <td>0.6</td> <td>0.8</td> <td>1.0</td> </tr> <tr> <td>ร้อยละ</td> <td>65</td> <td>70</td> <td>75</td> <td>80</td> <td>85</td> </tr> </table>	คะแนน	0.2	0.4	0.6	0.8	1.0	ร้อยละ	65	70	75	80	85	<p>- รายงานผลความก้าวหน้าผลการดำเนินงาน ตามแผนหรือขั้นตอนการดำเนินงานพัฒนา นวัตกรรม รอบ 11 เดือน ภายในวันที่ 20 สิงหาคม พ.ศ. 2564</p>
คะแนน	0.2	0.4	0.6	0.8	1.0									
ร้อยละ	65	70	75	80	85									
5.	<p>สรุปผลการดำเนินงานต้นแบบนวัตกรรมดังนี้</p> <ol style="list-style-type: none"> <li>มีรายงานสรุปผลการพัฒนานวัตกรรม (0.3 คะแนน)</li> <li>ประเมินการใช้ประโยชน์ ความพึงพอใจและไม่พึง พอใจต่อการใช้นวัตกรรมจากผู้ใช้นวัตกรรม รวมทั้งปัญหาอุปสรรค และแนวทางแก้ไข (0.4 คะแนน)</li> <li>เผยแพร่นวัตกรรมช่องทางต่างๆ และ ระบบอิเล็กทรอนิกส์ ให้ผู้มีส่วนได้ส่วนเสีย หรือกลุ่มเป้าหมายผู้ใช้ประโยชน์ รับทราบ (0.3 คะแนน)</li> </ol>	<p>สรุปผลการดำเนินงานต้นแบบนวัตกรรมดังนี้</p> <ol style="list-style-type: none"> <li>รายงานสรุปผลการพัฒนานวัตกรรม</li> <li>ผลการประเมินการใช้ประโยชน์และความพึง พอใจและไม่พึงพอใจต่อการใช้นวัตกรรมจาก ผู้ใช้นวัตกรรมรวมทั้งปัญหาอุปสรรค และ แนวทางแก้ไข</li> <li>รูปภาพ และเอกสารประกอบช่องทางที่มีกร เผยแพร่ ให้ผู้มีส่วนได้ส่วนเสีย หรือกลุ่มเป้าหมาย ผู้ใช้ประโยชน์ รับทราบเช่น การประชุม เว็บไซต์ เฟสบุ๊ก ฯลฯ เสนอผู้บริหารกรมฯ และสำเนาส่งให้ กพร. ภายในวันที่ 20 สิงหาคม พ.ศ. 2564</li> </ol>												



**เกณฑ์/เป้าหมายการประเมินผล (Small success)**

5 เดือน	11 เดือน																								
<p>1. วิเคราะห์ ขั้นตอนการดำเนินงานตามภารกิจ แผนงาน โครงการของหน่วยงานที่ผ่านมา ว่ามีอะไรที่สำคัญและสามารถพัฒนาต่อยอดเป็นนวัตกรรมตามนิยาม รวมทั้ง Strategic Gap, Consumer Needs และคัดเลือกหัวข้องานพัฒนานวัตกรรมของหน่วยงาน และ คัดเลือกหัวข้องานพัฒนานวัตกรรมของหน่วยงาน</p> <p>2. จัดทำแผนหรือขั้นตอนการดำเนินงานพัฒนานวัตกรรมของหน่วยงานตามหัวข้อที่กำหนด</p> <p>3. ดำเนินการตามแผนหรือขั้นตอนการดำเนินงานพัฒนานวัตกรรมตามข้อ 2 ได้อย่างน้อยร้อยละ 40</p> <table border="1" style="width: 100%; text-align: center;"> <tr> <th>คะแนน</th> <th>0.2</th> <th>0.4</th> <th>0.6</th> <th>0.8</th> <th>1.0</th> </tr> <tr> <td>ร้อยละ</td> <td>20</td> <td>25</td> <td>30</td> <td>35</td> <td>40</td> </tr> </table> <p style="text-align: center;">ภายในวันที่ 19 กุมภาพันธ์ พ.ศ. 2564</p>	คะแนน	0.2	0.4	0.6	0.8	1.0	ร้อยละ	20	25	30	35	40	<p>1.ดำเนินการตามแผนหรือขั้นตอนการดำเนินงานพัฒนานวัตกรรม ตามข้อที่ 2 ได้อย่างน้อยร้อยละ 85</p> <table border="1" style="width: 100%; text-align: center;"> <tr> <th>คะแนน</th> <th>0.2</th> <th>0.4</th> <th>0.6</th> <th>0.8</th> <th>1.0</th> </tr> <tr> <td>ร้อยละ</td> <td>65</td> <td>70</td> <td>75</td> <td>80</td> <td>85</td> </tr> </table> <p>2. สรุปผลการดำเนินงานต้นแบบนวัตกรรมดังนี้</p> <p>2.1) มีรายงานสรุปผลการพัฒนานวัตกรรม (0.3 คะแนน)</p> <p>2.2) ประเมินการใช้ประโยชน์ ความพึงพอใจและไม่พึงพอใจต่อการใช้นวัตกรรมจากผู้ใช้นวัตกรรมรวมทั้งปัญหาอุปสรรค และแนวทางแก้ไข (0.4 คะแนน)</p> <p>3) เผยแพร่นวัตกรรมช่องทางต่างๆ และ ระบบอิเล็กทรอนิกส์ ให้ผู้มีส่วนได้ส่วนเสีย หรือกลุ่มเป้าหมาย ผู้ใช้ประโยชน์ รับทราบ (0.3คะแนน)</p> <p style="text-align: center;">ภายในวันที่ 20 สิงหาคม พ.ศ. 2564</p>	คะแนน	0.2	0.4	0.6	0.8	1.0	ร้อยละ	65	70	75	80	85
คะแนน	0.2	0.4	0.6	0.8	1.0																				
ร้อยละ	20	25	30	35	40																				
คะแนน	0.2	0.4	0.6	0.8	1.0																				
ร้อยละ	65	70	75	80	85																				

**เงื่อนไข :**

1. ผลการดำเนินงานแต่ละขั้นตอน ขอให้จัดทำบันทึกเสนอผู้บริหารกรมฯ รับทราบ และส่งสำเนาให้ กพร.
2. ขอให้แนบหลักฐานการดำเนินงานแต่ละขั้นตอน ในระบบ SMART 64 ตามระยะเวลาที่กำหนด
3. กรณีนวัตกรรมที่แล้วเสร็จมีผลงานเป็นที่ประจักษ์ เช่น ผลงานถูกเสนอชื่อ และหรือได้รับรางวัล ผลงานนวัตกรรมยอดเยี่ยมในประเภทต่างๆ ระดับประเทศหรือต่างประเทศ ได้คะแนนส่วนที่ 4-5 เต็มแต่ยังต้องส่งรายงานสรุปผลการดำเนินงานต้นแบบนวัตกรรม และระบุการนำไปใช้ประโยชน์ ปัญหาอุปสรรค แนวทางแก้ไขในระบบ

**หน่วยงานเจ้าภาพ :** กลุ่มพัฒนาระบบบริหาร โทรศัพท์ 0 21937010 ต่อ 18333

1. นางฐิตาภรณ์ ปานชลธิ นักวิเคราะห์นโยบายและแผนชำนาญการ
2. นางสาวจิรนนท์ แทนทอง นักวิเคราะห์นโยบายและแผน
3. นายพฤกษ์ จันทนโรจน์ นักวิเคราะห์นโยบายและแผน

**แหล่งข้อมูล :** กองวิศวกรรมการแพทย์

**วิธีการจัดเก็บข้อมูล :** รายงานผลการดำเนินงานรอบ 5 เดือน และ 11 เดือน

**ผู้กำกับดูแลตัวชี้วัด ผู้อำนวยการกองวิศวกรรมกาแพทย์ เบอร์ติดต่อ 02-1495680 ต่อ 1212**

### ผู้จัดเก็บข้อมูล

- |                             |                                 |                    |
|-----------------------------|---------------------------------|--------------------|
| 1. นายบุญยืน อยู่พิพัฒน์    | เบอร์ติดต่อ 02-1495680 ต่อ 1399 | มือถือ 089-4829753 |
| 2. นายมนัส รัตนสุวรรณ       | เบอร์ติดต่อ 02-1495680 ต่อ 1128 | มือถือ 084-0786411 |
| 3. นายวรพงษ์ คำดี           | เบอร์ติดต่อ 02-1495680 ต่อ 1386 | มือถือ 093-0204983 |
| 4. นางสาวธัญนันท์ วิไลรัตน์ | เบอร์ติดต่อ 02-1495680 ต่อ 1463 | มือถือ 094-5480433 |

## ตัวชี้วัดที่ 4 ร้อยละความสำเร็จของการจัดวางระบบการควบคุมภายในตามหลักเกณฑ์กระทรวงการคลัง

น้ำหนัก : ร้อยละ 15

### คำอธิบาย

ระบบการควบคุมภายในหมายถึง กระบวนการปฏิบัติงานที่ผู้กำกับดูแล หัวหน้าหน่วยงานของรัฐ ฝ่ายบริหาร และบุคลากรของหน่วยงานของรัฐจัดให้มีขึ้น เพื่อสร้างความมั่นใจอย่างสมเหตุสมผลว่าการดำเนินงานของหน่วยงานของรัฐจะบรรลุวัตถุประสงค์ 3 ด้าน ได้แก่ ด้านการดำเนินงาน (Operation) ด้านการรายงาน (Report) และด้านการปฏิบัติตามกฎหมาย ระเบียบ และข้อบังคับ (Compliance)

หลักเกณฑ์กระทรวงการคลัง หมายถึง หลักเกณฑ์กระทรวงการคลังว่าด้วยมาตรฐานและหลักเกณฑ์ปฏิบัติการควบคุมภายในสำหรับหน่วยงานของรัฐ พ.ศ. 2561 ตามหนังสือกระทรวงการคลัง ด่วนมาก ที่ กค 0409.3/ว 105 ลงวันที่ 5 ตุลาคม 2561

หน่วยงานในสังกัดกรมสนับสนุนบริการสุขภาพหมายถึง สำนัก/กอง/กลุ่ม/ศูนย์สนับสนุนบริการสุขภาพเขต 1-12 และศูนย์พัฒนาการสาธารณสุขมูลฐาน จำนวน 5 แห่งรวมทั้งสิ้น 35 หน่วยงาน ตามคำสั่งกรมสนับสนุนบริการสุขภาพที่ 2274/2563 สั่ง ณ วันที่ 29 ตุลาคม 2563 เรื่องการจัดโครงสร้างแบ่งงานภายในและกำหนดหน้าที่ความรับผิดชอบของกลุ่มงานภายในหน่วยงานสังกัดกรมสนับสนุนบริการสุขภาพ (ตามกฎกระทรวงแบ่งส่วนราชการกรมสนับสนุนบริการสุขภาพ กระทรวงสาธารณสุข พ.ศ.2563 ในราชกิจจานุเบกษา เล่มที่ 137 ตอนที่ 41 ก ลงวันที่ 9 มิถุนายน 2563) และคำสั่งกรมสนับสนุนบริการสุขภาพที่ 2298/2563 สั่ง ณ วันที่ 4 พฤศจิกายน 2563 เรื่องจัดตั้งหน่วยงานภายใน

เกณฑ์การตรวจสอบและประเมินผล หมายถึงการประเมินผลระบบควบคุมภายในว่าหน่วยงานมีการจัดวางระบบการควบคุมภายในอย่างถูกต้องและเพียงพอตามหลักเกณฑ์กระทรวงการคลังว่าด้วยมาตรฐานและหลักเกณฑ์ปฏิบัติการควบคุมภายในสำหรับหน่วยงานภาครัฐ พ.ศ.2561 ตามหนังสือกระทรวงการคลัง ด่วนมาก ที่ กค 0409.3/ว 105 ลงวันที่ 5 ตุลาคม 2561 โดยมีรายละเอียดในการพิจารณาจากกระดาษทำการของกลุ่มตรวจสอบภายใน (WP-ค.น.001)

### เกณฑ์การให้คะแนน

ระดับ 1	ระดับ 2	ระดับ 3	ระดับ 4	ระดับ 5
ต่ำกว่า ร้อยละ 50.00	ร้อยละ 50.00-69.99	ร้อยละ 70.00-79.99	ร้อยละ 80.00-89.99	ร้อยละ 90.00-100

**เกณฑ์/เป้าหมายการประเมินผล (Small success) รอบ 5 เดือน**  
(กำหนดจัดส่งภายในวันที่ 15 ก.พ.64 ทางไฟล์อิเล็กทรอนิกส์ ผ่านทาง Website กรมสนับสนุนบริการสุขภาพ/  
กลุ่มตรวจสอบภายใน/ระบบงานตรวจสอบภายใน หรือทาง <http://203.157.7.7/risk1/login.php>)

ระดับ คะแนน	เกณฑ์การให้คะแนน	แนวทางการประเมินผล
1	-มีคำสั่งคณะทำงานจัดวางระบบควบคุมภายใน -มีคำสั่งคณะติดตามประเมินผลระบบควบคุมภายใน โดยบุคคลทั้งสองคณะต้องไม่มีชื่อซ้ำกัน	-คำสั่งที่มีการทบทวนและเป็นปัจจุบัน ซึ่งลงนามโดยหัวหน้าหน่วยงาน และสองคณะต้องไม่มีชื่อซ้ำกัน
2	-มีการส่งเสริมให้บุคลากรเห็นความสำคัญของการควบคุมภายใน	-เอกสารหรือหลักฐานที่แสดงถึงการชี้แจง/ฝึกอบรม/การประชุมเกี่ยวกับการควบคุมภายใน ให้แก่บุคลากรในหน่วยงาน
3	-มีการจัดทำ Flow chart /คู่มือการปฏิบัติงานของทุกกลุ่มงานตามโครงสร้างที่กำหนดไม่น้อยกว่าร้อยละ 30 ของทุกกลุ่มงาน -มีการจัดทำแบบสอบถามการควบคุมภายในตาม Flow chart	- Flow chart พร้อมคำอธิบาย/คู่มือการปฏิบัติงาน ที่มีการกำหนดจุดควบคุมความเสี่ยงของทุกกลุ่มงานตามโครงสร้างที่กำหนดไม่น้อยกว่าร้อยละ 30 ของทุกกลุ่มงาน -แบบสอบถามการควบคุมภายในตาม Flow chart ไม่น้อยกว่าร้อยละ 30 ซึ่งครอบคลุมทั้งภารกิจหลักและสนับสนุน
4	-มีการจัดทำ Flow chart /คู่มือการปฏิบัติงานของทุกกลุ่มงานตามโครงสร้างที่กำหนดไม่น้อยกว่าร้อยละ 40 ของทุกกลุ่มงาน -มีการจัดทำแบบสอบถามการควบคุมภายในตาม Flow chart	- Flow chart พร้อมคำอธิบาย/คู่มือการปฏิบัติงาน ที่มีการกำหนดจุดควบคุมความเสี่ยงของทุกกลุ่มงานตามโครงสร้างที่กำหนดไม่น้อยกว่าร้อยละ 40 ของทุกกลุ่มงาน -แบบสอบถามการควบคุมภายในตาม Flow chart ไม่น้อยกว่าร้อยละ 40 ซึ่งครอบคลุมทั้งภารกิจหลักและสนับสนุน
5	-มีการจัดทำ Flow chart ของทุกกลุ่มงานตามโครงสร้างที่กำหนดไม่น้อยกว่าร้อยละ 50 ของทุกกลุ่มงาน -มีการจัดทำแบบสอบถามการควบคุมภายในตาม Flow chart	- Flow chart พร้อมคำอธิบาย/คู่มือการปฏิบัติงาน ที่มีการกำหนดจุดควบคุมความเสี่ยงของทุกกลุ่มงานตามโครงสร้างที่กำหนดไม่น้อยกว่าร้อยละ 50 ของทุกกลุ่มงาน -แบบสอบถามการควบคุมภายในตาม Flow chart ไม่น้อยกว่าร้อยละ 50 ซึ่งครอบคลุมทั้งภารกิจหลักและสนับสนุน

**เกณฑ์/เป้าหมายการประเมินผล (Small success) รอบ 11 เดือน**

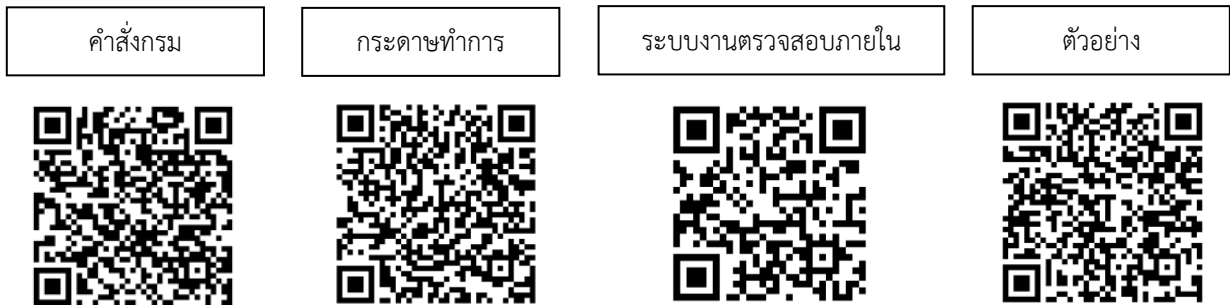
(ส่งเอกสารภายในวันที่ 15 ส.ค.64 ทางไฟล์อิเล็กทรอนิกส์ ผ่านทาง Website กรมสนับสนุนบริการสุขภาพ/กลุ่มตรวจสอบภายใน/ระบบงานตรวจสอบภายใน หรือทาง <http://203.157.7.7/risk1/login.php>)

ระดับคะแนน	เกณฑ์การให้คะแนน	แนวทางการประเมินผล
1	หน่วยงานได้รับการประเมินผลการควบคุมภายในตามกระดาศทำการของกลุ่มตรวจสอบภายใน ต่ำกว่าร้อยละ 50.00	พิจารณาจากผลการประเมินกระดาศทำการของกลุ่มตรวจสอบภายใน จำนวน 5 ประเด็น 15 ข้อย่อย โดยในแต่ละข้อย่อยแบ่งเกณฑ์การให้คะแนนดังนี้
2	หน่วยงานได้รับการประเมินผลการควบคุมภายในตามกระดาศทำการของกลุ่มตรวจสอบภายในร้อยละ 50.00 -69.99	N1=2 เอกสารการประเมินจัดทำครบถ้วนถูกต้อง และหรือมีการดำเนินงาน ร้อยละ 80-100
3	หน่วยงานได้รับการประเมินผลการควบคุมภายในตามกระดาศทำการของกลุ่มตรวจสอบภายในร้อยละ 70.00-79.99	N2=1 เอกสารการประเมินจัดทำครบถ้วนถูกต้อง และหรือมีการดำเนินงาน ร้อยละ 50-79
4	หน่วยงานได้รับการประเมินผลการควบคุมภายในตามกระดาศทำการของกลุ่มตรวจสอบภายใน 80.00-89.99	N3=0 เอกสารการประเมินจัดทำครบถ้วนถูกต้อง และหรือมีการดำเนินงาน น้อยกว่าร้อยละ 50 N/A=หน่วยงานไม่มีส่วนเกี่ยวข้องหรือไม่มีข้อมูล
5	หน่วยงานได้รับการประเมินผลการควบคุมภายในตามกระดาศทำการของกลุ่มตรวจสอบภายในร้อยละ 90.00-100	เต็มเนื่องจากเป็นหน่วยงานจัดตั้งขึ้นใหม่ โดยใช้สูตร N/ผลรวมจำนวนข้อ x 100 = ร้อยละ..... ทั้งนี้ N = N1+N2+N3 ผลรวมจำนวนข้อ=จำนวนข้อ (ไม่นับข้อ N/A) x 2

**เงื่อนไข :**

1. Flow Chart พร้อมคำอธิบายและหรือคู่มือปฏิบัติงาน ซึ่งต้องจัดทำตามกระบวนการที่กำหนดไว้ในคำสั่งกรมสนับสนุนบริการสุขภาพที่ 2274/2563 สั้ ณ วันที่ 29 ตุลาคม 2563 เรื่องการจัดโครงสร้างแบ่งงานภายในและกำหนดหน้าที่ความรับผิดชอบของกลุ่มงานภายในหน่วยงานสังกัดกรมสนับสนุนบริการสุขภาพ (ตามกฎกระทรวงแบ่งส่วนราชการกรมสนับสนุนบริการสุขภาพ กระทรวงสาธารณสุข พ.ศ.2563 ในราชกิจจานุเบกษา เล่มที่ 137 ตอนที่ 41 ก ลงวันที่ 9 มิถุนายน 2563) และคำสั่งกรมสนับสนุนบริการสุขภาพที่ 2298/2563 สั้ ณ วันที่ 4 พฤศจิกายน 2563 เรื่องจัดตั้งหน่วยงานภายใน
2. แบบสอบถามการควบคุมภายในต้องจัดทำและประเมินให้ครบถ้วนตามกฎหมาย ระเบียบ ข้อบังคับและมาตรฐานการปฏิบัติงานที่เกี่ยวข้อง เพื่อให้ทราบถึงผลการประเมินตนเอง ขั้นตอนการปฏิบัติงาน จุดแข็ง จุดอ่อน หรือจุดที่ต้องได้รับการปรับปรุง เพื่อหากิจกรรมการควบคุม และพัฒนากระบวนการปฏิบัติงานให้เกิดประสิทธิภาพ ประสิทธิผลและบรรลุวัตถุประสงค์มากยิ่งขึ้น

3. การประเมินคะแนนพิจารณาจากกระตาดำทำการระบบการควบคุมภายใน ตามที่กลุ่มตรวจสอบภายในกำหนดรายละเอียด ดังตัวอย่างที่แนบ (WP-ค.น.001)
4. หน่วยงานจัดส่งเอกสารทางไฟล์อิเล็กทรอนิกส์ ผ่านทาง Website กรมสนับสนุนบริการสุขภาพ/กลุ่มตรวจสอบภายใน/ระบบงานตรวจสอบภายใน หรือทาง <http://203.157.7.7/risk1/login.php> ภายในระยะเวลาที่กำหนด (หากส่งล่าช้าปรับลดคะแนนลงวันละ 0.01 คะแนน)



หน่วยงานเจ้าภาพ : กลุ่มตรวจสอบภายใน โทรศัพท์ 0 2193 7012 เบอร์ภายใน 18817 และ 18326

แหล่งข้อมูล : กองวิศวกรรมการแพทย์

วิธีการจัดเก็บข้อมูล : รายงานผลการดำเนินงานรอบ 5 เดือน และ 11 เดือน

ผู้กำกับดูแลตัวชี้วัด ผู้อำนวยการกองวิศวกรรมการแพทย์ เบอร์ติดต่อ 02-1495680 ต่อ 1212

ผู้จัดเก็บข้อมูล

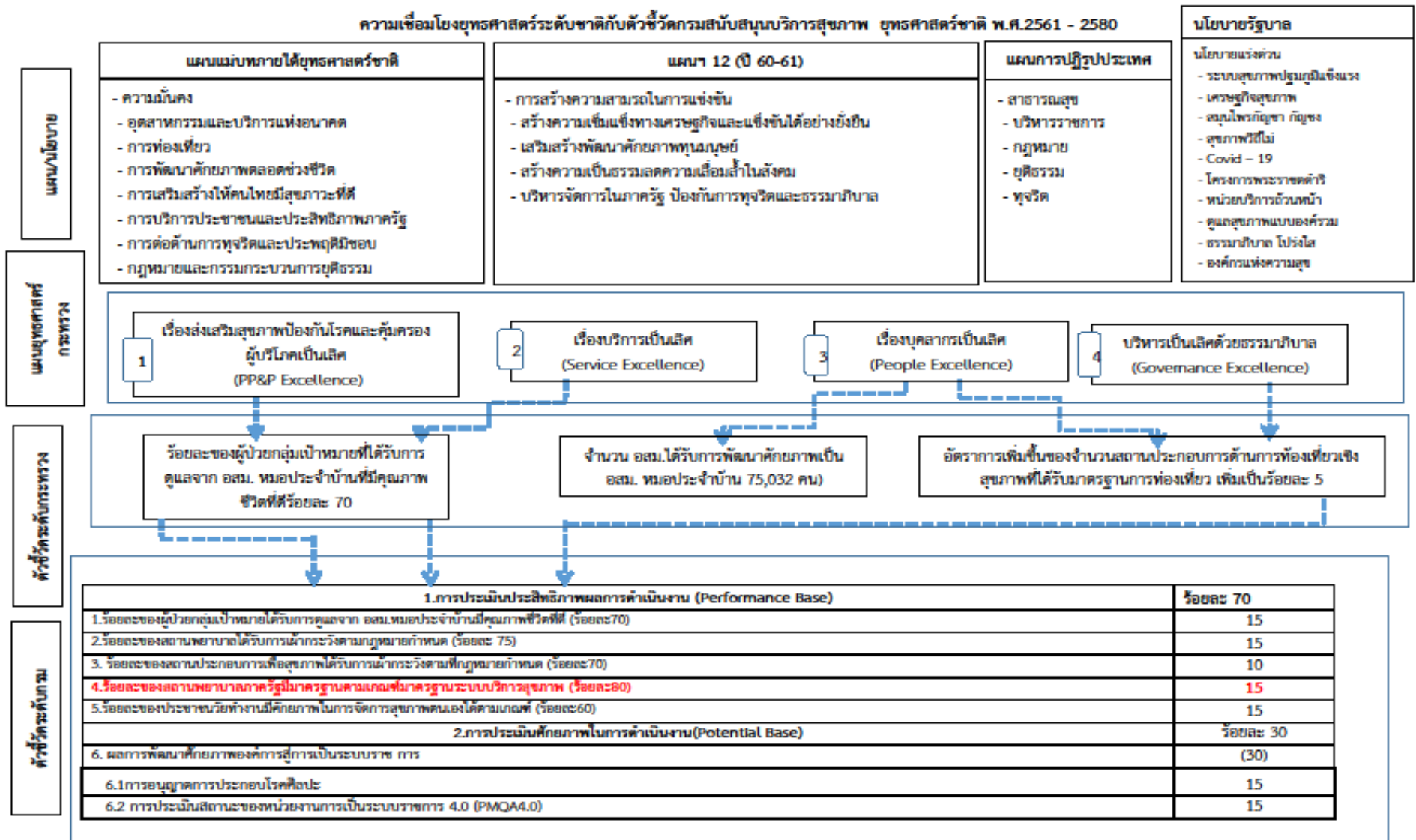
- |                                |                                 |                    |
|--------------------------------|---------------------------------|--------------------|
| 1. นางธัญญ์พิชชา อภิธนไชยนันท์ | เบอร์ติดต่อ 02-1495680 ต่อ 1201 | มือถือ 089-7894497 |
| 2. นางสาวกัญญา ศรีอนันต์       | เบอร์ติดต่อ 02-1495680 ต่อ 1229 | มือถือ 099-3539191 |
| 3. นางสาวสุรณี มุงคุณ          | เบอร์ติดต่อ 02-1495680 ต่อ 1203 | มือถือ 082-1179591 |
| 4. นางสาวพัชรี บุตรดี          | เบอร์ติดต่อ 02-1495680 ต่อ 1226 | มือถือ 097-2493065 |
| 5. นายวิศเตชะวิภาค             | เบอร์ติดต่อ 02-1495680 ต่อ 1224 | มือถือ 083-6159462 |
| 6. นางสาวมัทวัน ภาวะดี         | เบอร์ติดต่อ 02-1495680 ต่อ 1465 | มือถือ 084-7355629 |

# ภาคผนวก

- ▶ 1. ความเชื่อมโยงยุทธศาสตร์ระดับชาติกับตัวชี้วัดกรมสนับสนุนบริการสุขภาพ ยุทธศาสตร์ชาติ พ.ศ.2561 – 2580
- ▶ 2. สรุปตัวชี้วัด ประจำปีงบประมาณ พ.ศ.2564 กรมสนับสนุนบริการสุขภาพ
- ▶ 3. คำสั่งกองวิศวกรรมการแพทย์ ที่ 270/2563 เรื่องแต่งตั้งผู้กำกับดูแลตัวชี้วัด และผู้จัดเก็บข้อมูลตามคำรับรองการปฏิบัติราชการ กองวิศวกรรมการแพทย์ ประจำปีงบประมาณ พ.ศ. 2564
- ▶ 4. คำรับรองการปฏิบัติราชการ กองวิศวกรรมการแพทย์ กรมสนับสนุนบริการสุขภาพ ประจำปีงบประมาณ พ.ศ. 2564

- ▶ 1.ความเชื่อมโยงยุทธศาสตร์ระดับชาติกับตัวชี้วัด  
กรมสนับสนุนบริการสุขภาพ ยุทธศาสตร์ชาติ  
พ.ศ.2561 – 2580
- ▶ 2. สรุปตัวชี้วัด ประจำปีงบประมาณ พ.ศ.2564 กรม  
สนับสนุนบริการสุขภาพ





สรุปตัวชี้วัด ประจำปีงบประมาณ พ.ศ.2564 กรมสนับสนุนบริการสุขภาพ

ตัวชี้วัด	ความเชื่อมโยงกับยุทธศาสตร์ชาติ/แผนแม่บท/แผน 12/นโยบายรัฐบาล	ประโยชน์ที่ประชาชนจะได้รับ	น้ำหนัก (ร้อยละ)	ผลการดำเนินงานปี 2563	เป้าหมาย		
					ขั้นต้น ( 50 คะแนน)	มาตรฐาน(75 คะแนน)	ขั้นสูง(100 คะแนน)
<b>การประเมินประสิทธิภาพผลการดำเนินงาน (Performance Base)</b>							
1.ร้อยละของผู้ป่วยกลุ่มเป้าหมายได้รับการดูแลจากอสม. หมอประจำบ้าน มีคุณภาพ	* ยุทธศาสตร์ชาติ(ด้านการพัฒนาและเสริมสร้างศักยภาพทรัพยากรมนุษย์) * นโยบายรัฐบาล - นโยบายหลักที่ 9 ด้านการพัฒนาาระบบสาธารณสุข และหลักประกันทางสังคม - นโยบายเร่งด่วนที่ 2 การปรับปรุงระบบสวัสดิการและพัฒนาคุณภาพชีวิตประชาชน * ยุทธศาสตร์กรมฯ ที่ 2	ผู้ป่วยกลุ่มเป้าหมายและคนในชุมชนได้รับการดูแลจากอสม. หมอประจำบ้านที่มีศักยภาพส่งผลให้มีคุณภาพชีวิตที่ดีขึ้น	15	ร้อยละ 192 (459,203/240,000 คน)	60	70	100
2 ร้อยละของสถานพยาบาลได้รับการเฝ้าระวังตามกฎหมายกำหนด	*ยุทธศาสตร์ชาติ(ด้านการพัฒนาและเสริมสร้างศักยภาพทรัพยากรมนุษย์) -ยุทธศาสตร์กรมฯ ที่1	สถานพยาบาลกลุ่มเสี่ยงได้รับการเฝ้าระวังตามกฎหมายพร้อมให้บริการด้านสุขภาพที่เป็นไปตามมาตรฐานและปลอดภัยต่อประชาชน	15	ร้อยละ 96.77 (1,437/1,485แห่ง)	65	75	100
3ร้อยละของสถานประกอบการเพื่อสุขภาพได้รับการเฝ้าระวังตามที่กฎหมายกำหนด	*ยุทธศาสตร์ชาติ (ด้านความสามารถในการแข่งขัน) *ยุทธศาสตร์กรมฯที่ 1	สถานประกอบการเพื่อสุขภาพกลุ่มเสี่ยงรับการเฝ้าระวังตามกฎหมาย ผู้รับบริการได้รับบริการที่ดีมีคุณภาพมาตรฐานและปลอดภัย	10	ตัวชี้วัดใหม่	60	70	100
4.ร้อยละของสถานพยาบาลภาครัฐมีมาตรฐานตามเกณฑ์มาตรฐานระบบบริการสุขภาพ	*ยุทธศาสตร์ชาติ (ด้านการพัฒนา และเสริมสร้างศักยภาพมนุษย์ชาติ) *ยุทธศาสตร์กรมฯ ที่1	ประชาชนได้รับการบริการจากสถานพยาบาลภาครัฐที่ได้มาตรฐาน	15	ตัวชี้วัดใหม่	60	70	80
5.ร้อยละของประชาชนวัยทำงานมีศักยภาพในการจัดการสุขภาพตนเองได้ตามเกณฑ์	*แผนการปฏิรูปประเทศด้านสาธารณสุข *ยุทธศาสตร์กรมฯ ที่ 2	ประชาชนสามารถจัดการสุขภาพตนเองและมีพฤติกรรมด้านสุขภาพที่เหมาะสม	15	ตัวชี้วัดใหม่	40	50	60

- ▶ 3.คำสั่งกองวิศวกรรมการแพทย์ ที่ 270/2563 เรื่อง แต่งตั้งผู้กำกับดูแลตัวชี้วัดและผู้จัดเก็บข้อมูลตามคำรับรองการปฏิบัติราชการ กองวิศวกรรมการแพทย์ ประจำปีงบประมาณ พ.ศ. 2564



คำสั่งกองวิศวกรรมการแพทย์

ที่ ๒๗๐/ ๒๕๖๓

เรื่อง แต่งตั้งผู้กำกับดูแลตัวชี้วัด และผู้จัดเก็บข้อมูลตามคำรับรองการปฏิบัติราชการ  
กองวิศวกรรมการแพทย์ ประจำปีงบประมาณ พ.ศ. ๒๕๖๔

ตามที่กรมสนับสนุนบริการสุขภาพได้ให้สำนัก/กอง ดำเนินการจัดทำคำรับรองการปฏิบัติราชการ ประจำปีงบประมาณ พ.ศ. ๒๕๖๔ และเพื่อให้การดำเนินงานเป็นไปในทิศทางเดียวกัน จึงได้กำหนดกรอบการประเมินผลการปฏิบัติราชการในระดับหน่วยงานดำเนินการ แบ่งออกเป็น ๒ องค์ประกอบ ประกอบด้วย องค์ประกอบที่ ๑ การประเมินประสิทธิผลการดำเนินงาน (Performance Base) และองค์ประกอบที่ ๒ การประเมินศักยภาพในการดำเนินงาน (Potential Base) เพื่อให้มีความสอดคล้องกับการประเมินผล กรมสนับสนุนบริการสุขภาพ ตามมาตรการปรับปรุงประสิทธิภาพในการปฏิบัติราชการ กรมสนับสนุนบริการสุขภาพ ประจำปีงบประมาณ พ.ศ. ๒๕๖๔ และเพื่อให้การปฏิบัติราชการของกองวิศวกรรมการแพทย์ กรมสนับสนุนบริการสุขภาพ ดำเนินการได้อย่างมีประสิทธิภาพและบรรลุเป้าประสงค์ ตามคำรับรองการปฏิบัติราชการที่กรมสนับสนุนบริการสุขภาพกำหนด จึงแต่งตั้งผู้กำกับดูแลตัวชี้วัด และผู้จัดเก็บข้อมูลตามคำรับรองการปฏิบัติราชการ กองวิศวกรรมการแพทย์ ประจำปีงบประมาณ พ.ศ. ๒๕๖๔ ดังนี้

องค์ประกอบที่ ๑ การประเมินประสิทธิผลการดำเนินงาน (Performance Base)

ตัวชี้วัดที่ ๑.๑.๑ ร้อยละของสถานพยาบาลภาครัฐกลุ่มเป้าหมายผ่านเกณฑ์มาตรฐานระบบบริการสุขภาพระดับพื้นฐาน (ร้อยละ ๘๐)

๑. นายวินัย ฉายากุล	รักษาราชการแทน ผู้อำนวยการกองวิศวกรรมการแพทย์	ผู้กำกับดูแลตัวชี้วัด
๒. นายสละ กสิวัตร์	วิศวกรไฟฟ้าชำนาญการพิเศษ	ผู้จัดเก็บข้อมูล
๓. นางธัญญ์พิชชา อภิธินไชยนันท์	นักจัดการงานทั่วไปชำนาญการพิเศษ	ผู้จัดเก็บข้อมูล
๔. นางสาวจิราณี ตั้งพรโชติช่วง	นักจัดการงานทั่วไปชำนาญการ	ผู้จัดเก็บข้อมูล
๕. นายก่อภพ เอี่ยมจ้อย	วิศวกรไฟฟ้าปฏิบัติการ	ผู้จัดเก็บข้อมูล
๖. นายภานุมาศ วิภาคะภูติ	นายช่างไฟฟ้าชำนาญงาน	ผู้จัดเก็บข้อมูล
๗. นายตะวัน ลั่นกองพูล	วิศวกร (สิ่งแวดล้อม)	ผู้จัดเก็บข้อมูล

ตัวชี้วัดที่ ๑.๒.๑ ร้อยละของประชาชนได้รับบริการที่ได้มาตรฐานจากสถานบริการสุขภาพภาครัฐที่มีมาตรฐานตามเกณฑ์ที่กำหนด (ร้อยละ ๗๐)

๑. นายวินัย ฉายากุล	รักษาราชการแทน ผู้อำนวยการกองวิศวกรรมการแพทย์	ผู้กำกับดูแลตัวชี้วัด
๒. นายสละ กสิวัตร์	วิศวกรไฟฟ้าชำนาญการพิเศษ	ผู้จัดเก็บข้อมูล
๓. นายรักศักดิ์ นิลฉาย	วิศวกรไฟฟ้าชำนาญการ	ผู้จัดเก็บข้อมูล
๔. นางสาวจิราณี ตั้งพรโชติช่วง	นักจัดการงานทั่วไปชำนาญการ	ผู้จัดเก็บข้อมูล
๕. นายธันวา โทณวิรัตน์	นายช่างไฟฟ้าชำนาญงาน	ผู้จัดเก็บข้อมูล
๖. นางสาวรัตนา สังข์เพชร	นักวิชาการคอมพิวเตอร์ปฏิบัติการ	ผู้จัดเก็บข้อมูล

ตัวชี้วัดที่ ๑.๒.๒/...

๒

ตัวชี้วัดที่ ๑.๒.๒ จำนวนของมาตรฐานด้านวิศวกรรมวิศวกรรมการแพทย์ ได้รับการพัฒนาแล้วเสร็จ (ร้อยละ ๑๐๐)

๑. นายวินัย ฉายากุล	รักษาราชการแทน ผู้อำนวยการกองวิศวกรรมการแพทย์	ผู้กำกับดูแลตัวชี้วัด
๒. นายบุญยืน อยู่พิพัฒน์	วิศวกรไฟฟ้าชำนาญการพิเศษ	ผู้จัดเก็บข้อมูล
๓. นายสละ กสิวิตร์	วิศวกรไฟฟ้าชำนาญการพิเศษ	ผู้จัดเก็บข้อมูล
๔. นายศุภชัย สิงโห	รักษาราชการในตำแหน่ง วิศวกรไฟฟ้าชำนาญการพิเศษ	ผู้จัดเก็บข้อมูล
๕. นายรักศักดิ์ นิลฉาย	วิศวกรไฟฟ้าชำนาญการ	ผู้จัดเก็บข้อมูล
๖. นางสาวปาริฉัตร ดันตยานนท์	นักวิเคราะห์นโยบายและแผนปฏิบัติการ	ผู้จัดเก็บข้อมูล

ตัวชี้วัดที่ ๑.๒.๓ ระดับความสำเร็จของการพัฒนาห้องปฏิบัติการ สามารถยื่นขอรับรองมาตรฐาน ISO/IEC ๑๗๐๒๕

๑. นายวินัย ฉายากุล	รักษาราชการแทน ผู้อำนวยการกองวิศวกรรมการแพทย์	ผู้กำกับดูแลตัวชี้วัด
๒. นายศุภชัย สิงโห	รักษาราชการในตำแหน่ง วิศวกรไฟฟ้าชำนาญการพิเศษ	ผู้จัดเก็บข้อมูล
๓. นายมานิตย์ พูลทรัพย์	นายช่างเทคนิคอาวุโส	ผู้จัดเก็บข้อมูล
๔. นางสาววิษณุธิดา บานเนา	วิศวกรปฏิบัติการ	ผู้จัดเก็บข้อมูล
๕. นางสาวมัทวัน ภาวะดี	นักวิเคราะห์นโยบายและแผน	ผู้จัดเก็บข้อมูล

องค์ประกอบที่ ๒ การประเมินศักยภาพในการดำเนินงาน (Potential Base)

ตัวชี้วัดที่ ๒. ร้อยละความสำเร็จของการเพิ่มประสิทธิภาพในการปฏิบัติงานโดยใช้ Application

๑. นายวินัย ฉายากุล	รักษาราชการแทน ผู้อำนวยการกองวิศวกรรมการแพทย์	ผู้กำกับดูแลตัวชี้วัด
๒. นายรักศักดิ์ นิลฉาย	วิศวกรไฟฟ้าชำนาญการ	ผู้จัดเก็บข้อมูล
๓. นายอาทิตย์ ชุมทอง	นายช่างไฟฟ้าชำนาญงาน	ผู้จัดเก็บข้อมูล
๔. นายธันวา โทณวิรัตน์	นายช่างเทคนิคชำนาญงาน	ผู้จัดเก็บข้อมูล
๕. นางสาวรัตนา สังข์เพชร	นักวิชาการคอมพิวเตอร์ปฏิบัติการ	ผู้จัดเก็บข้อมูล
๖. นายแก้วกานต์ แยมบางยาง	วิศวกรปฏิบัติการ	ผู้จัดเก็บข้อมูล
๗. นางบุบผา บุญโพธิ์	พนักงานธุรการ ส ๔	ผู้จัดเก็บข้อมูล

ตัวชี้วัดที่ ๓ ระดับความสำเร็จของนวัตกรรมที่หน่วยงานสร้างใหม่และนำไปใช้ประโยชน์

๑. นายวินัย ฉายากุล	รักษาราชการแทน ผู้อำนวยการกองวิศวกรรมการแพทย์	ผู้กำกับดูแลตัวชี้วัด
๒. นายบุญยืน อยู่พิพัฒน์	วิศวกรไฟฟ้าชำนาญการพิเศษ	ผู้จัดเก็บข้อมูล
๓. นายมนัส รัตนสุวรรณ	นายช่างเทคนิคอาวุโส	ผู้จัดเก็บข้อมูล
๔. นายวรพงษ์ คำดี	วิศวกรเครื่องกลปฏิบัติการ	ผู้จัดเก็บข้อมูล
๕. นางสาวธันยรัตน์ วิไลรัตน์	นักวิเคราะห์นโยบายและแผน	ผู้จัดเก็บข้อมูล

ตัวชี้วัดที่ ๔/...

## ตัวชี้วัดที่ ๔ ร้อยละความสำเร็จของการจัดวางระบบควบคุมภายในตามหลักเกณฑ์กระทรวงการคลัง

๑. นายวินัย ฉายากุล	รักษาราชการแทน ผู้อำนวยการกองวิศวกรรมการแพทย์	ผู้กำกับดูแลตัวชี้วัด
๒. นางธัญญ์พิชชา อภิธินไชยนันท์	นักจัดการงานทั่วไปชำนาญพิเศษ	ผู้จัดเก็บข้อมูล
๓. นางสาวกัญญา ศรีอนันต์	เจ้าพนักงานธุรการชำนาญงาน	ผู้จัดเก็บข้อมูล
๔. นางสาววรรณิ มงคล	เจ้าพนักงานธุรการชำนาญงาน	ผู้จัดเก็บข้อมูล
๕. นางสาวพัชรี บุตรดี	นักจัดการงานทั่วไป	ผู้จัดเก็บข้อมูล
๖. นายวิศ เตชะวิภาค	นักประชาสัมพันธ์	ผู้จัดเก็บข้อมูล
๗. นางสาวมัทวัน ภาวะดี	นักวิเคราะห์นโยบายและแผน	ผู้จัดเก็บข้อมูล

โดยให้ผู้กำกับดูแลตัวชี้วัดและผู้จัดเก็บข้อมูล มีหน้าที่

- วางแผนการดำเนินงาน ติดตาม ควบคุม กำกับ ให้ตัวชี้วัดที่ได้รับมอบหมาย บรรลุตามเป้าหมายที่กำหนด
  - จัดทำรายละเอียด KPI Template
  - ดำเนินการตามแผน ที่กำหนดไว้ และจัดทำรายงานผลการปฏิบัติราชการตามคำรับรองการปฏิบัติราชการ ตามตัวชี้วัดที่รับผิดชอบ ส่งให้กองวิศวกรรมการแพทย์ ตามแบบฟอร์มการรายงานผลการดำเนินงาน SAR Report พร้อมแนบเอกสาร/หลักฐาน ผลการดำเนินงานให้ครบถ้วน ในรอบ ๕ เดือน และ ๑๑ เดือน
  - จัดเก็บรวบรวมเอกสาร/หลักฐานอ้างอิง ประกอบการดำเนินงานแต่ละตัวชี้วัดที่รับผิดชอบ เพื่อใช้เป็นหลักฐานในการตรวจประเมินผลการปฏิบัติราชการรอบ ๕ เดือน และรอบ ๑๑ เดือน ประจำปีงบประมาณ พ.ศ. ๒๕๖๔
  - งานอื่นๆ ที่ได้รับมอบหมาย
- ทั้งนี้ ตั้งแต่บัดนี้เป็นต้นไป

สั่ง ณ วันที่ ๒๗ ธันวาคม พ.ศ. ๒๕๖๓



(นายวินัย ฉายากุล)

วิศวกรไฟฟ้าสื่อสารชำนาญการพิเศษ

รักษาการในตำแหน่งวิศวกรเชี่ยวชาญ (ด้านวิศวกรรมการแพทย์)

รักษาราชการแทนผู้อำนวยการกองวิศวกรรมการแพทย์

- ▶ 4.คำรับรองการปฏิบัติราชการ กองวิศวกรรมการแพทย์  
กรมสนับสนุนบริการสุขภาพ ประจำปีงบประมาณ  
พ.ศ. 2564



กรมสนับสนุนบริการสุขภาพ  
DEPARTMENT OF HEALTH SERVICE SUPPORT

คำรับรองการปฏิบัติราชการ  
กองวิศวกรรมการแพทย์  
กรมสนับสนุนบริการสุขภาพ  
ประจำปีงบประมาณ พ.ศ. ๒๕๖๔

๑. คำรับรองระหว่าง

นายอาคม ประดิษฐสุวรรณ	รองอธิบดีกรมสนับสนุนบริการสุขภาพ	ผู้รับคำรับรอง
	และ	
นายวินัย ฉายากุล	รักษาราชการแทน ผู้อำนวยการกองวิศวกรรมการแพทย์	ผู้ทำคำรับรอง

๒. คำรับรองนี้เป็นคำรับรองฝ่ายเดียว มีใช้สัญญาและใช้สำหรับระยะเวลา ๑ ปี เริ่มตั้งแต่วันที่ ๑ ตุลาคม ๒๕๖๓ ถึงวันที่ ๓๐ กันยายน ๒๕๖๔

๓. รายละเอียดของคำรับรอง ได้แก่ กรอบการประเมินผลการปฏิบัติราชการตามคำรับรองการปฏิบัติราชการของหน่วยงานตัวชี้วัดค่าเป้าหมาย น้ำหนัก เกณฑ์การให้คะแนน ข้อมูลพื้นฐาน และรายละเอียดอื่นๆ ตามที่ปรากฏอยู่ในเอกสารประกอบท้ายคำรับรองนี้

๔. ข้าพเจ้า นายอาคม ประดิษฐสุวรรณ ในฐานะรองอธิบดีกรมสนับสนุนบริการสุขภาพ ได้พิจารณาและเห็นชอบกับกรอบการประเมินผลการปฏิบัติราชการ ค่าน้ำหนักในแต่ละมิติ ตัวชี้วัด ค่าเป้าหมายและน้ำหนัก รวมถึงเกณฑ์การให้คะแนนในแต่ละตัวชี้วัดและรายละเอียดอื่นๆ ตามที่กำหนดในเอกสารประกอบท้ายคำรับรองนี้ และข้าพเจ้ายินดีจะให้คำแนะนำ กำกับ และตรวจสอบผลการปฏิบัติราชการของนายวินัย ฉายากุล รักษาราชการแทนผู้อำนวยการกองวิศวกรรมการแพทย์ ให้เป็นไปตามคำรับรองที่จัดทำขึ้นนี้

๒ /๕. ข้าพเจ้า นายวินัย





-๒-


๕. ข้าพเจ้า นายวินัย ฉายากุล รักษาการแทนผู้อำนวยการกองวิศวกรรมการแพทย์ ได้ทำความเข้าใจคำรับรองการปฏิบัติราชการ ตามข้อ ๓ แล้ว และขอให้คำรับรองกับอธิบดีกรมสนับสนุนบริการสุขภาพว่าจะมุ่งมั่นปฏิบัติราชการให้เกิดผลงานที่ดีตามเป้าหมายของตัวชี้วัดแต่ละตัวในระดับสูงสุด เพื่อให้เกิดประโยชน์สุขแก่ประชาชน ตามที่ให้คำรับรองไว้
๖. ผู้รับคำรับรองและผู้ทำคำรับรอง ได้เข้าใจในคำรับรองการปฏิบัติราชการและเห็นพ้องกันแล้ว จึงได้ลงลายมือชื่อไว้เป็นสำคัญ

ผู้รับคำรับรอง

ผู้ทำคำรับรอง

ชื่อ.....  
(นายอคม ประดิษฐ์สุธรรม)  
รองอธิบดีกรมสนับสนุนบริการสุขภาพ  
วันที่ ๒๕ พฤศจิกายน ๒๕๖๓

ชื่อ.....  
(นายวินัย ฉายากุล)  
รักษาการแทน  
ผู้อำนวยการกองวิศวกรรมการแพทย์  
วันที่ ๒๕ พฤศจิกายน ๒๕๖๓

ชื่อ.....  
(นายธเรศ กรัษนัยรวิวงศ์)  
อธิบดีกรมสนับสนุนบริการสุขภาพ  
วันที่ ๒๕ พฤศจิกายน ๒๕๖๓

### คณะผู้จัดทำ

#### ที่ปรึกษา


- |                     |  |
|---------------------|--|
| 1. นายวินัย ฉายากุล | รักษาราชการแทนผู้อำนวยการกองวิศวกรรมการแพทย์ |
|---------------------|--|

#### คณะผู้จัดทำ

- |                                |                                    |              |
|--------------------------------|------------------------------------|--------------|
| 1. นางธัญญ์พิชชา อภิธนไชยนันท์ | หัวหน้ากลุ่มแผนงานและประเมินผล     |              |
| 2. นางสาวจิราณี ตั้งพรโชติช่วง | หัวหน้างานแผนงาน และประเมินผล      |              |
| 3. นางสาวปาริฉัตร ตันตยานนท์   | นักวิเคราะห์นโยบายและแผนปฏิบัติการ |              |
| 4. นางสาวมัทวัน ภาวะดี         | นักวิเคราะห์นโยบายและแผน           | ผู้จัดทำเล่ม |
| 5. นางสาวธันยนันท์ วิไลรัตน์   | นักวิเคราะห์นโยบายและแผน           |              |
| 6. นางบุบผา บุญโพธิ์           | พนักงานธุรการ ส 4                  |              |



2564



กองวิศวกรรมการแพทย์ กรมสนับสนุนบริการสุขภาพ  
88/33 หมู่ 4 ตำบลลาดบัวหลวง อำเภอมะนัง จังหวัดนันทบุรี 11000

โทร. 02-1495680

โทรสาร. 02 1495657

Mail : [plann.med@gmail.com](mailto:plann.med@gmail.com)